



TECHNICKÁ UNIVERZITA VO ZVOLENE

**Materiál na rokovanie
Vedeckej rady TU vo Zvolene
dňa 6. 12. 2011**

H O D N O T E N I E

VZDELÁVACEJ ČINNOSTI
TECHNICKEJ UNIVERZITY VO ZVOLENE
ZA AKADEMICKÝ ROK 2010/2011

Návrh na uznesenie:

- schváliť bez pripomienok
- schváliť s pripomienkami
- neschváliť

Spracoval a predkladá:

Doc. Ing. Ľubomír Javorek, CSc.

prorektor pre pedagogickú prácu

Obsah

Úvod	5
1.1 Základné údaje o štúdiu.....	6
1.2 Doktorandské štúdium.....	18
1.3 Ďalšie vzdelávanie.....	22
1.4 Pedagogické zaťaženie učiteľov.....	23
1.5 Hodnotenie kvality pedagogického procesu.....	29
1.5.1 Dotazník pre hodnotenie univerzity	30
1.5.2 Dotazník pre hodnotenie učiteľov a premetov	34
1.5.3 Hospitácie a hospitačný záznam	35
1.6 Pedagogický proces a akreditácia.....	36
1.7 Plnenie uznesení VR TU vo Zvolene	39
1.8 Návrh opatrení	40

Zoznam tabuliek

- T 1.1-1 Počet študentov TUZVO v AR 2010/2011 (k 31.10.2010)
- T 1.1-2 Počet študentov podľa fakúlt a stupňov štúdia v AR 2010/2011 (k 31.10.2010)
- T 1.1-3 Študijné výsledky (celkovo) študentov v AR 2010/2011
- T 1.1-4 Výsledky obhajob bakalárskych prác a štátnych skúšok v AR 2010/2011
- T 1.1-5 Výsledky obhajob diplomových prác a štátnych skúšok v AR 2010/2011
- T 1.1-6 Prijímacie konanie na fakultách TUZVO AR 2011/2012 – I. stupeň
- T 1.1-7 Prijímacie konanie na fakultách TUZVO AR 2011/2012 – II. stupeň
- T 1.1-8 Počet absolventov podľa stupňov a foriem štúdia v AR 2010/2011 (k 31.08.2011)
- T 1.1-9 Sociálne štipendiá v AR 2010/2011
- T 1.1-10 Počet zapísaných študentov vo všetkých stupňoch a formách v AR 2010/2011 (k 31.10.2010)
- T 1.1-11 Počet prihlásených, prijatých a zapísaných študentov na DF v AR 2011/2012
- T 1.1-12 Počet prihlásených, prijatých a zapísaných študentov na LF v AR 2011/2012
- T 1.1-13 Počet prihlásených, prijatých a zapísaných študentov na FEE v AR 2011/2012
- T 1.1-14 Počet prihlásených, prijatých a zapísaných študentov na FEVT v AR 2011/2012
- T 1.2-1 Počet študentov doktorandského štúdia v dennej a externej forme (k 31.10.2010)
- T 1.2-2 Počet absolventov doktorandského štúdia v AR 2010/2011 (k 31.08. 2011)
- T 1.2-3 Počet miest pre interných doktorandov (pridelených MŠVVŠ SR)
- T 1.4-1 Výučba a priemerné pedagogické úväzky interných učiteľov v AR 2010/011
- T 1.4-2 Rozsah vzájomnej výučby TUZVO v AR 2010/2011 (k 31.10.2010)
- T 1.4-4 Základný prehľad študentohodín TUZVO v AR 2010/2011
- T 1.6-1 Študijné programy s časovým obmedzením
- T 1.6-2 Študijné programy ukončené

Zoznam grafov

- G 1.1-1 Vývoj počtu študentov
- G 1.1-2 Podiel foriem štúdia na TUZVO v období 2001-2011
- G 1.1-3 Výsledky obhajob bakalárskych prác a štátnych skúšok v AR 2010/2011
- G 1.1-4 Celkové výsledky obhajob bakalárskych prác a štátnych skúšok v AR 2010/2011
- G 1.1-5 Výsledky obhajob diplomových prác a štátnych skúšok v AR 2010/2011
- G 1.1-6 Celkové výsledky obhajob diplomových prác a štátnych skúšok v AR 2010/2011
- G 1.1-7 Vývoj záujmu o štúdium na TUZVO AR 2006/2007 – 2010/2011
- G 1.1-8 Záujem o štúdium na TUZVO AR 2010/2011
- G 1.2-1 Počet miest pre interných doktorandov
- G 1.4-1 Kvalifikačná štruktúra učiteľov – prepočítaný počet
- G 1.4-2 Vývoj priemerného prepočítaného a nepriameho úväzku za obdobie AR 2002/2003 - AR 2010/2011
- G 1.4-3 Pedagogický výkon pracovísk TUZVO v AR 010/2011
- G 1.4-4 Podiel prepočítaného počtu študentov I. + II. stupňa a prepočítaného počtu učiteľov
- G 1.4-5 Podiel výkonu fakúlt a ÚJC, ÚVTŠ na celkovom výkone TUZVO v študentohodinách

Úvod

Poslaním Technickej univerzity vo Zvolene je rozvíjať tvorivé vedecké bádanie a na jeho základe poskytovať vysokoškolské vzdelávanie vo všetkých troch stupňoch v slovenskom a európskom výskumnom a vzdelávacom priestore.

Technická univerzita vo Zvolene naplňa svoje poslanie vo výskume riešením výskumných projektov a programov národného a medzinárodného charakteru najmä v oblastiach poľnohospodárskych a lesníckych vied, inžinierstva a technológie, environmentalistiky a ekológie, strojárstva, umenia, ekonómie a manažmentu, ochrany osôb a integrovanej bezpečnosti, ako aj ďalších príbuzných a aplikačných oblastí.

Technická univerzita vo Zvolene naplňa svoje poslanie vo vzdelávaní v študijných odboroch lesníctvo, drevárstvo, ekológia a environmentalistika, výrobná technika ale aj v príbuzných umeleckých, ekonomických, prírodovedeckých a technických odboroch so zvýšeným dôrazom na zastúpenie programov druhého a tretieho stupňa a akreditáciu a uskutočňovanie programov v cudzích jazykoch. Technická univerzita vo Zvolene bude univerzitná vysoká škola s významným postavením v Európskom vzdelávacom a výskumnom priestore najmä v tradičných oblastiach svojho pôsobenia. V doplnkových a aplikačných oblastiach bude pokrývať najmä slovenské a regionálne potreby.

Technická univerzita vo Zvolene bude jedinečnou inštitúciou zameranou ťažiskovo na komplex les – drevo – ekológia – environment s primeraným rozšírením pôsobenia do príbuzných a aplikačných oblastí, ktorými sú najmä prírodné a technické vedy, ekonómia, manažment a umenie.

Technická univerzita vo Zvolene bude poskytovať vyváženú kombináciu vedeckovýskumných, vzdelávacích a profesijne zameraných aktivít v rozvíjanom spektre vied na úrovni základného i aplikovaného výskumu, ako aj jeho inžinierskeho, technologického a technického využitia.¹

¹ Dlhodobý zámer Technickej univerzity vo Zvolene na roky 2011 – 2016

1.1 Základné údaje o štúdiu

V akademickom roku 2010/2011 študovalo na TU vo Zvolene celkom 5229 študentov. Prehľad podľa jednotlivých fakúlt, študijných programov, stupňov a foriem štúdia je uvedený v tabuľke T 1.1-1.

T 1.1-1

Počet študentov TUZVO v AR 2010/2011 (k 31.10.2010)							
Fakulta Študijný program	I. stupeň			II. stupeň			SPOLU
	D Fo	E Fo	Spolu	D Fo	E Fo	Spolu	
Univerzitné študijné programy							
Manažment a ekonomika lesných zdrojov a podnikov	223	132	355				355
Manažment a financovanie lesných podnikov				120	117	237	237
UŠP spolu	223	132	355	120	117	237	592
Lesnícka fakulta							
Lesníctvo	308	68	376	125	33	158	534
Aplikovaná zoológia a poľovníctvo	197	100	297	72	61	133	430
Geoinformačné a mapovacie techniky v lesníctve				31	10	41	41
Ekológia lesa				0	9	9	9
LF spolu	505	168	673	228	113	341	1014
Drevárska fakulta							
Konštrukcie drevených stavieb a nábytku	95	17	112				112
Konštrukcia drevených stavieb a nábytku – Volyne		109	109				109
Prevádzka strojov a zariadení	14		14				14
Výroba nábytku	84	37	121				121
Chemické spracovanie dreva	-	-	-				-
Manažment drevárskej a nábytkárskej výroby	84	37	121				121
Drevárske technológie	75	37	112				112
Technická produkcia a prvostupňové spracovanie dreva	-	-	-				-
Podnikový manažment v drevospracujúcom priemysle	200	100	300	131	87	218	518
Ochrana osôb a majetku pred požiarom	161	115	276				276
Dizajn nábytku	51		51	16		16	67
Interiérový dizajn	63		63				63
Drevárske inžinierstvo				33	25	58	58
Podnikový manažment				-	-	-	-
Požiarňa ochrana				-	-	-	-
Konštrukcia drevárskych výrobkov				39	16	55	55
Technika pre spracovanie dreva				18		18	18
Nábytok a výrobky z dreva				45	41	86	86
Technológie spracovania biomasy				5		5	5
Hasičské a záchranné služby				32	88	120	120
Technická bezpečnosť osôb a majetku				42	45	87	87
Materiálové inžinierstvo				-	-	-	-
DF spolu	827	452	1279	361	302	663	1942
Fakulta ekológie a environmentalistiky							
Ekológia a využívanie krajiny	123	0	123	0	0	0	123
Ekológia a ochrana biodiverzity	119	0	119	124	0	124	243
Environmentálne inžinierstvo	90	0	90	72	0	72	162
Environmentálny manažment	43	63	106	30	22	52	158
FEE spolu	375	63	438	226	22	248	686

T 1.1-1 - pokračovanie

Počet študentov TUZVO v AR 2010/2011 (k 31.10.2010)							
Fakulta Študijný odbor/študijný program	I. stupeň			II. stupeň			SPOLU
	D Fo	E Fo	Spolu	D Fo	E Fo	Spolu	
Fakulta environmentálnej a výrobnjej techniky							
Dopravná a manipulačná technika	66	27	93	0	0	0	93
Výrobná technika	72	41	113	37	18	55	168
Priemyselné inžinierstvo	130	65	195	36	19	55	250
Ekotechnika	106	34	140	0	0	0	140
Mechatronika	0	0	0	0	0	0	0
Lesnícka a mobilná technika	0	0	0	44	23	67	67
FEVT spolu	374	167	541	117	60	177	718
TUZVO (I. + II. stupeň) spolu	2304	982	3286	1052	614	1666	4952
Doktorandské štúdium							277
TUZVO (I. + II. + III. stupeň) spolu							5229

Z tejto tabuľky vyplýva, že v AR 2010/2011 študovalo v prvom stupni 3286 študentov, čo je 62,8 %, v druhom stupni 1666 študentov, t.j. 31,8 % a v treťom stupni 277 t. j. 5,29 % študentov. Podrobnejší prehľad je uvedený v tabuľke T 1.1-2. V akademickom roku 2010/2011 študovalo na TU vo Zvolene 172 zahraničných študentov, z toho 19 v dennej forme a 153 študentov v externej forme.

T 1.1-2

Počet študentov podľa fakúlt a stupňov štúdia v AR 2010/2011 (k 31.10.2010)									
Fakulta	Denná forma štúdia				Externá forma štúdia				SPOLU
	Stupeň				Stupeň				
	I.	II.	III.	Spolu	I.	II.	III.	Spolu	
UŠP	223	120	0	343	132	117	0	249	592
LF	505	228	48	781	168	113	38	319	1100
DF	827	361	49	1237	452	302	47	801	2038
FEE	375	226	32	633	63	22	26	111	732
FEVT	374	117	23	521	167	60	14	241	760
SPOLU	2304	1052	152	3508	982	614	125	1721	5229

V akademickom roku 2010/2011 bolo otvorených 42 študijných programov.

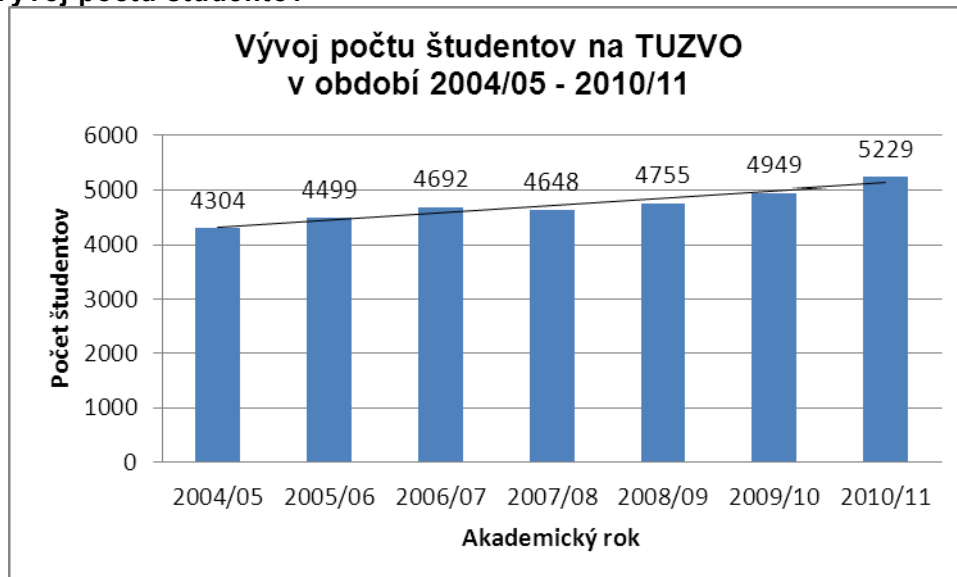
V prvom (bakalárskom) stupni sa otvorilo 21 (pokles o 2 oproti AR 2009/2010) študijných programov v nasledujúcom členení: Lesnícka fakulta 2 (bez zmeny oproti AR 2009/2010), Drevárska fakulta 10 (pokles o 1), Fakulta ekológie a environmentalistiky 4 (bez zmeny oproti AR 2009/2010), Fakulta environmentálnej a výrobnjej techniky 4 (pokles o 1) a univerzitný študijný program 1 (bez zmeny oproti AR 2009/2010).

V druhom (inžinierskom) stupni štúdia bolo otvorených 20 (0) študijných programov, ktoré zabezpečovali Lesnícka fakulta 4 (nárast o 1), Drevárska fakulta 9 (bez zmeny oproti AR 2009/2010), Fakulta ekológie a environmentalistiky 3 (nárast o 1), Fakulta

environmentálnej a výrobnjej techniky 3 (pokles o 2) a univerzitný študijný program 1 (bez zmeny oproti AR 2009/2010).

Väčšina študijných programov obidvoch stupňov bola otvorená aj v externej forme štúdia. Vývoj počtu študentov za posledných 7 rokov znázorňuje graf G 1.1-1.

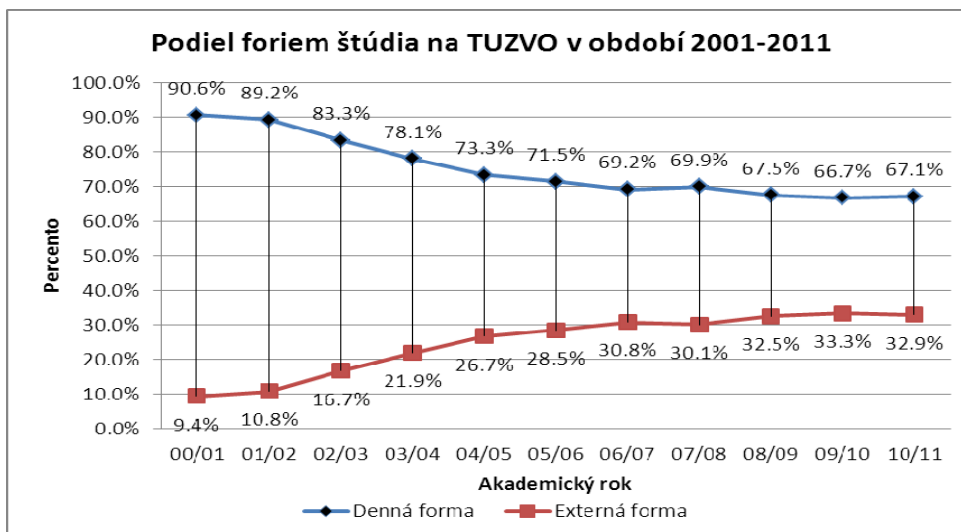
G 1.1-1 Vývoj počtu študentov



V období rokov 2004/2005 až 2010/2011 dochádza k postupnému nárastu počtu študentov. Za celé sledované obdobie počet študentov narástol indexom 1,15. Výraznejšie zvyšovanie počtu študentov TU vo Zvolene v najbližšom období nie je žiaduce z pohľadu kapacitných možností, trendov vývoja dotácie zo štátneho rozpočtu, ako aj platných kritérií pre zaradovanie verejných vysokých škôl v rámci komplexnej akreditácie. Preto pri plánovaní počtu prijímaných študentov sa každoročne hodnotí vývoj kritéria KZU-6, t.j. počet študentov v študijných programoch prvého a druhého stupňa na prepočítaný evidenčný počet vysokoškolských učiteľov, tak aby nebola prekročená hraničná hodnota 20 študentov. Jeho dlhodobjší vývoj počas hodnoteného obdobia až po súčasnosť v rámci komplexnej akreditácie je uvedený v kapitole 1.4.

Vývoj podielov jednotlivých foriem štúdia v posledných desiatich rokoch znázorňuje graf G 1.1-2. Už dlhodobo zaznamenávame nárast externej formy štúdia. V poslednom období zaznamenávame ustálenie tohto podielu na úrovni cca 68% denná forma a 32% externá forma. Tieto proporcie je možné zatiaľ hodnotiť ako pozitívne; jednak z pohľadu tvorby rozpočtu ako aj z hľadiska začleňovania verejných vysokých škôl v rámci komplexnej akreditácie. V najbližšom období preto nie je záujem tento pomer výrazne meniť úrovni.

G 1.1-2 Podiel foriem štúdia na TUZVO v období 2001-2011



Nástrojom k regulácii počtu študentov a ich kvality v externej forme štúdia môže prispieť aj spoplatnenie týchto študijných programov. Študijné výsledky študentov TU vo Zvolene sú podrobne hodnotené na úrovni jednotlivých fakúlt v správach o pedagogickej činnosti. Obsahujú informácie o priemerných známkach, indexoch opakovania a celkovej úspešnosti študentov v jednotlivých študijných programoch.

V tabuľke T 1.1-3 sú študijné výsledky študentov s údajmi vážených študijných priemerov a indexov opakovania podľa fakúlt a stupňov štúdia.

T 1.1-3

Študijné výsledky (celkovo) študentov v AR 2010/2011				
Fakulta, resp. univerzitný študijný program	Stupeň štúdia	Počet študentov	Vážený študijný priemer	Index opakovania
univerzitný študijný program	I.	355	2,09	1,31
	II.	238	1,84	1,18
lesnícka	I.	677	2,76	1,74
	II.	341	2,06	1,29
drevárska	I.	1272	2,49	1,58
	II.	666	2,00	1,27
ekológie a environmentalistiky	I.	430	2,52	1,69
	II.	247	1,82	1,21
environmentálnej a výrobnjej techniky	I.	511	2,91	1,93
	II.	169	1,94	1,14

Z údajov vyplývajú nasledujúce závery:

- študijné výsledky nemajú najlepšiu úroveň; najhoršie sú na FEVT a LF v bakalárskych študijných programoch s vysokým indexom opakovania, najpriaznivejší stav z pohľadu uvádzaných kritérií je na UŠP,
- študijné výsledky sa zlepšujú s postupom do vyšších ročníkov, rovnako v II. stupni v porovnaní s I. stupňom štúdia sú priaznivejšie čo možno považovať za logické a zákonité,
- medziročne sa celkový vážený študijný priemer udržal na úrovni 2,22 – AR 2008/2009, 2,23 – AR 2009/2010, resp. 2,24 – AR 2010/2011, avšak došlo k návratu hodnoty indexu opakovania z 1,41 cez 1,43 na 1,41,

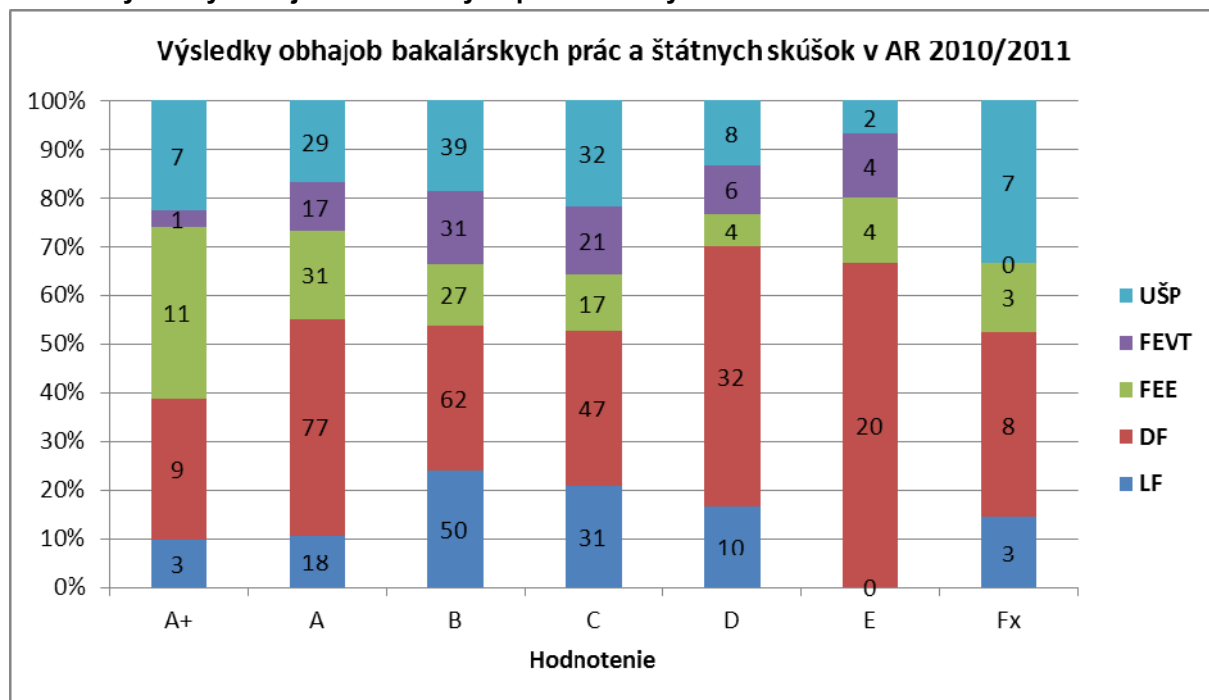
- priemerné % úspešnosti postupu študentov do vyšších ročníkov je na úrovni cca 70-80%, v niektorých bakalárskych študijných programoch v prvých ročníkoch aj nižšie.

T 1.1-4

Výsledky obhajob bakalárskych prác a štátnych skúšok v AR 2010/2011						
Výsledky obhajob BP a ŠS	Fakulta					TUZVO SPOLU
	LF	DF	FEE	FEVT	UŠP	
s vyznamenaním – A+	3	9	11	1	7	31
výborne (1) – A	18	77	31	17	29	171
veľmi dobre (1-) – B	50	62	27	31	39	209
dobre (2) – C	31	47	17	21	32	148
uspokojivo (2-) – D	10	32	4	6	8	60
dostatočne (3) – E	0	20	4	4	2	30
nevyhovel – Fx	3	8	3	0	7	21
SPOLU	112	246	86	79	117	639

V grafe G 1.1-3 sú výsledky z tabuľky T 1.1-4 prezentované graficky. Názorne zobrazujú ako sú jednotlivé hodnotenia rozdelené vo fakultách. Hodnotenie „prospel s vyznamenaním (A+) na bolo najpočetnejšie na FEE a to aj napriek tomu, že táto fakulta nemá najväčší počet študentov.

G 1.1-3 Výsledky obhajob bakalárskych prác a štátnych skúšok



V grafe G 1.1-4 je znázornený percentuálny podiel výsledkov obhajob bakalárskych prác a štátnych skúšok. Najväčší podiel 31 % predstavuje hodnotenie „B“, nasledujú A (26 %) a C (22 %). Hodnotenie „prospel s vyznamenaním (A+) bolo udelené len v 5 %.

G 1.1-4



V tabuľke T1.1-5 sú výsledky obhajob **diplomových** prác a štátnych skúšok v AR 2010/2011 a graficky prezentované sú v grafoch G 1.1-5 a G 1.1-6. Hodnotenie „prospel s vyznamenaním (A+) na bolo znova najpočetnejšie na FEE.

T 1.1-5

Výsledky obhajob <u>diplomových</u> prác a štátnych skúšok v AR 2010/2011						
Výsledky obhajob DP a ŠS	Fakulta					TUZVO SPOLU
	LF	DF	FEE	FEVT	UŠP	
s vyznamenaním – A+	20	29	36	11	8	104
výborne (1) – A	33	75	48	15	33	204
veľmi dobre (1-) – B	57	107	27	32	31	254
dobře (2) – C	48	76	13	24	16	177
uspokojivo (2-) – D	20	28	5	6	8	67
dostatočne (3) – E	1	25	2	0	2	30
nevyhovel – Fx	2	5	2	0	1	10
SPOLU	161	316	97	77	91	742

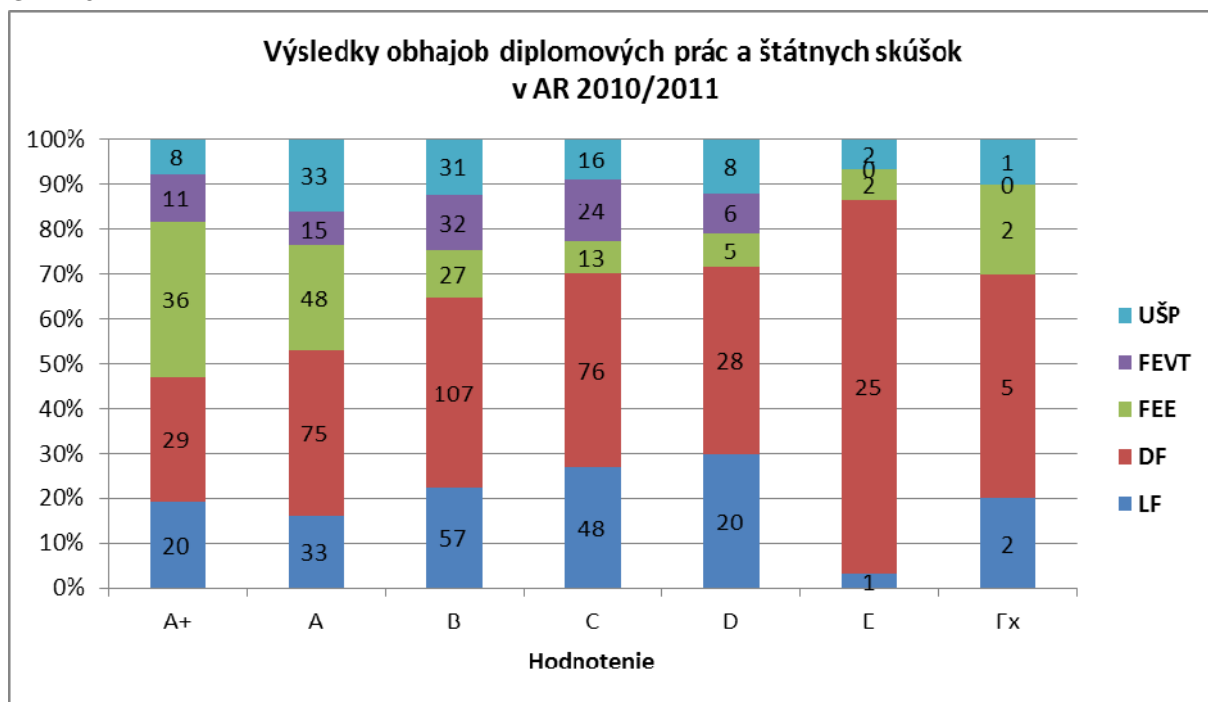
Na základe výsledkov skúšok a klasifikovaných zápočtov, dosiahnutých počas celého štúdia a celkového výsledku štátnej skúšky sa hodnotí celkový výsledok štúdia - prospel s vyznamenaním, ak celkový vážený študijný priemer nepresiahol hranicu 1,50 a ďalej:

- DF nebolo zo žiadneho predmetu hodnotenie známkou horšie ako „D“ a zároveň štátna skúška bola hodnotená známkou „A“;
- LF zo žiadneho predmetu štúdia a z obhajoby bakalárskej, resp. diplomovej práce a ústnej časti štátnej skúšky nedosiahol hodnotenie horšie ako C;
- FEE najviac z dvoch predmetov P a PV bolo hodnotenie stupňom „E“ a zo štátnych skúšok bol celkový vážený priemer 1,3 a lepší;
- FEVT zo žiadneho predmetu nebolo hodnotenie známkou horšou ako C, obhájil diplomovú prácu s výsledkom " A - obhájil výborne" a celkový výsledok štátnej skúšky je „A - výborne“;

UŠP môže získať študent, ktorý dosiahol hodnotu váženého študijného priemeru počas celej doby štúdia určeného podľa článku 12 na úrovni minimálne 85 bodov a zároveň jeho celkové hodnotenie štátnej skúšky dosiahlo hodnotu minimálne 85 bodov, pričom zo žiadneho predmetu počas štúdia, vrátane záverečnej práce, nedosiahol hodnotenie horšie ako C.

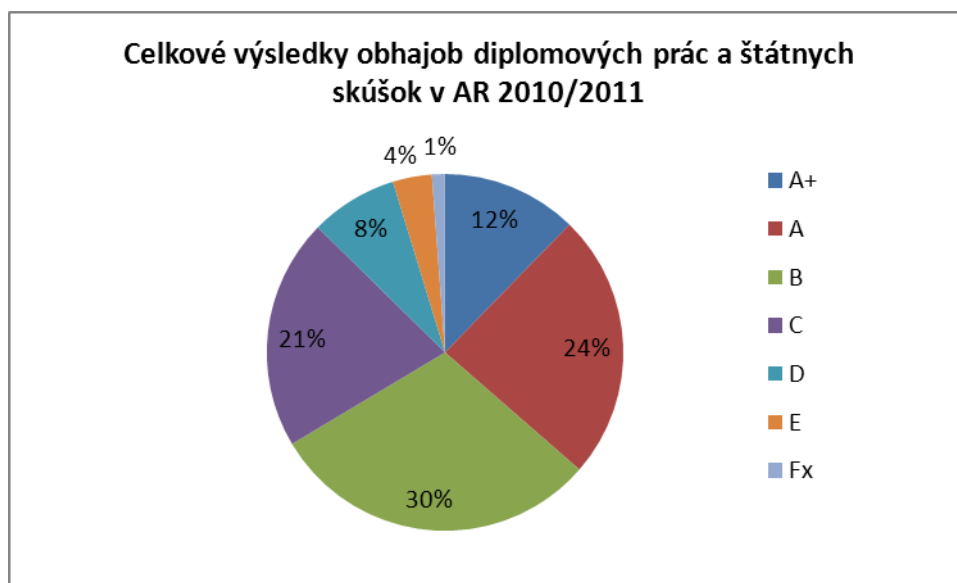
Z predchádzajúceho odseku vidieť, že kritéria pre hodnotenie „prospel s vyznamenaním“ nie sú rovnaké, čím je vzájomné porovnávanie vedomostí študentov, podľa tohto ukazovateľa, skreslené.

G 1.1-5



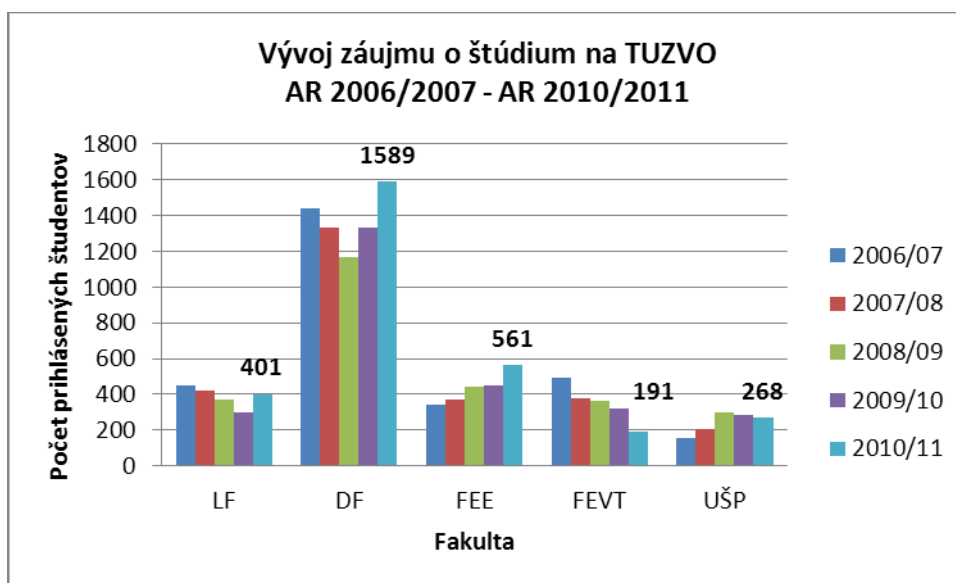
V grafe G 1.1-6 je znázornený percentuálny podiel výsledkov obhajob diplomových prác a štátnych skúšok. Najväčší podiel 30 % predstavuje hodnotenie „B“, nasledujú A (24 %) a C (21 %). Hodnotenie „prospel s vyznamenaním (A+) bolo udelené až v 12 %.

G 1.1-6



Graf G1.1-7 znázorňuje vývoj záujmu o štúdium na jednotlivých fakultách TU vo Zvolene v období akademických rokov 2006/2007 – 2010/2011. Údaje predstavujú počty študentov, ktorí sa **zúčastnili prijímacieho konania** na bakalársky stupeň štúdia v dennom aj externom štúdiu.

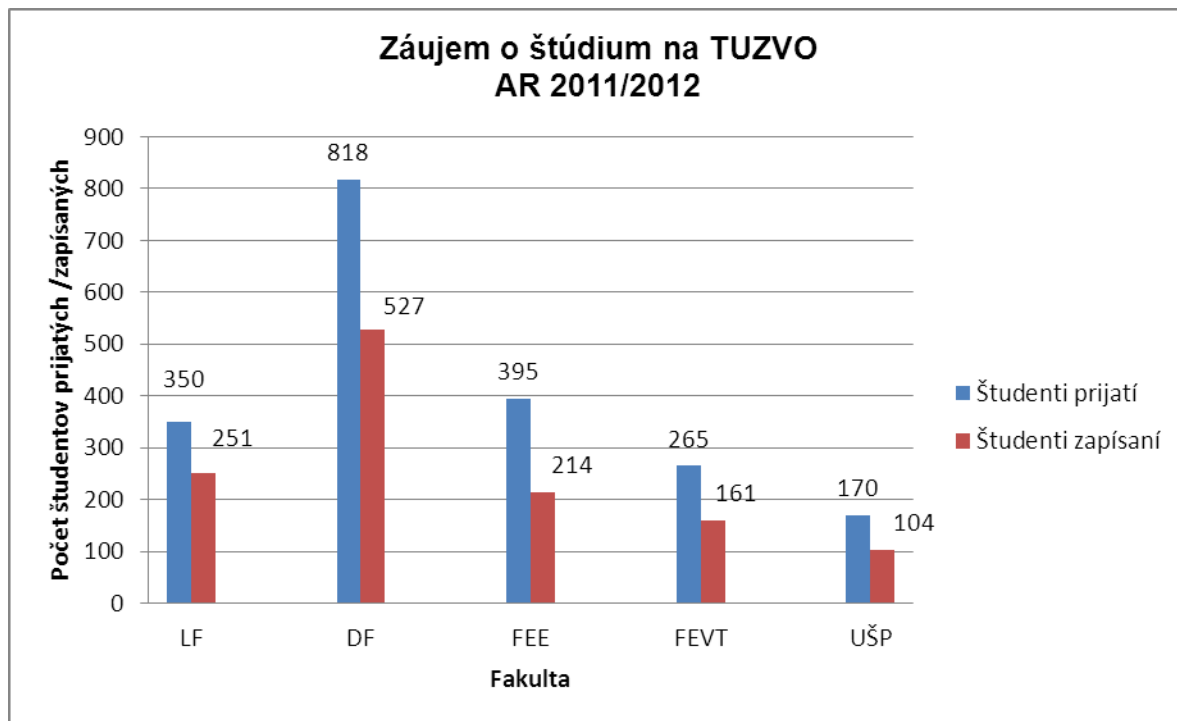
G 1.1-7



Záujem o štúdium, podľa tohto parametra, má klesajúci trend na FEVT; na UŠP má, za posledné tri roky, takmer vyrovnanú tendenciu. Naopak rastúci trend záujmu zaznamenávame na FEE, za posledné tri roky bol aj na DF. Na Lesníckej fakulte sa po rokoch klesajúceho záujmu situácia zmenila a záujem bol väčší o 105 študentov. Na UŠP sa už dlhodobejšie hlásia študenti s veľmi dobrými až výbornými študijnými výsledkami zo stredných škôl a s vyhraneným záujmom.

Výsledky v počtoch prijímaných študentov však ukazujú, že tento ukazovateľ záujmu nie je však smerodajný. Mnohí študenti sa zapisujú aj na iné školy a preto za väčšiu výpovednú hodnotu možno považovať až počet zapísaných študentov.

G 1.1-8



Graf G 1.1-8 názorne ukazuje na rozdiely medzi prijatými a zapísanými študentmi v bakalárskych študijných programoch pre akademický rok 2011/12. Dalo by sa povedať, že v období medzi prijatím a termínom zápisu študenta by fakulty mali intenzívne pracovať na tom, aby záujem študenta o fakultu upevnili a presvedčili ho, že sa oplatí na fakultu aj zapísať. Z grafu je evidentné, že napríklad LF „stratila“ 99 študentov, DF 291 študentov, FEE 181 študentov, FEVT 104 študentov, UŠP 66 študentov.

Tieto „straty“ vyvolávajú potrebu uskutočňovať v niektorých študijných programoch dodatočné prijímacie konania, resp. je možné na základe požadovanej informácie od prijatých uchádzačov, či sa (ne)zapíšu na štúdium, prijať ďalších v poradí, podľa výsledkov prijímacieho konania. Uvedený postup však celý proces administratívne predlžuje a nevedie k získaniu kvalitných študentov. Na mnohé študijné programy sú študenti prijímaní bez prijímacích pohovorov, len na základe študijných výsledkov zo stredných škôl. Dôsledkom je časté prijímanie prospechovo horších uchádzačov o štúdium; preto niektoré vysoké školy (napr. TUKE od AR 2012/2013) uvažujú o celoplošnom zavedení prijímacích pohovorov a už v tomto čase pripravujú a testujú obsah prijímacích pohovorov.

T 1.1-6

Prijímacie konanie na fakultách TUZVO AR 2011/2012 – I. stupeň									
FAKULTA	ŠTUDIJNÝ PROGRAM	PRIHLÁSENÍ		ZÚČASTENÍ		PRIJATÍ		ZAPÍSANÍ	
		DŠ	EŠ	DŠ	EŠ	DŠ	EŠ	DS	ES
univerzitný št. program	Manažment a ekonomika lesných zdrojov a podnikov	212	56	212	56	133	37	83	21
SPOLU UŠP		212	56	212	56	133	37	83	21
Lesnícka	Lesníctvo	193	49	193	49	169	46	112	34
	Aplikovaná zoológia a poľovníctvo	115	44	115	44	96	39	70	35
SPOLU LF		308	93	308	93	265	85	182	69
Drevárska	Konštrukcia drevárskych stavieb a nábytku	74	-	74	-	61	-	42	-
	Prevádzka strojov a zariadení	-	-	-	-	-	-	-	-
	Výroba nábytku	59	21	56	21	58	21	31	14
	Technológie spracovania biomasy	-	-	-	-	-	-	-	-
	Manažment drevárskej a nábytkovej výroby	61	-	59	-	59	-	33	-
	Drevárske technológie	41	19	41	19	41	19	27	13
	Podnikový manažment v drevospracujúcom priemysle	455	100	455	100	158	96	84	64
	Dizajn nábytku	51	-	47	-	27	-	19	-
	Interiérový dizajn	113	-	99	-	26	-	21	-
	Ochrana osôb a majetku pred požiarom	465	96	465	96	131	87	92	61
	Konštrukcie drevárskych stavieb a nábytku Detašované pracovisko (CZ)	-	34	-	34	-	34	-	-
SPOLU DF		1319	270	1296	270	561	257	349	178
ekológia a environmenta- listiky	Ekológia a využívanie krajiny	165	-	147	-	111	-	54	-
	Ekológia a ochrana biodiverzity	157	-	139	-	126	-	60	-
	Environmentálne inžinierstvo	86	-	72	-	65	-	35	-
	Environmentálny manažment	107	46	98	39	74	29	44	21
SPOLU FEE		515	46	456	39	366	29	193	21
environmentál- nej a výrobnéj techniky	Dopr. a manipulačná technika	38	3	30	3	42	9	21	7
	Ekotechnika	36	2	30	2	78	2	50	0
	Priemyselné inžinierstvo	58	14	45	12	45	25	23	17
	Výrobná technika	31	9	27	8	51	13	35	8
SPOLU FEVT		163	28	132	25	216	49	129	32
SPOLU TUZVO		2486	451	2327	427	1541	457	936	321

Priaznivejší pomer medzi zapísanými a prijatými študentmi je v študijných programoch II. stupňa štúdia, čo dokumentuje aj tabuľka T 1.1-7.

T 1.1-7

Prijímacie konanie na fakultách TUZVO AR 2011/2012 – II. stupeň									
FAKULTA	ŠTUDIJNÝ PROGRAM	PRIHLÁSENÍ		ZÚČASTENÍ		PRIJATÍ SPOLU		ZAPÍSANÍ	
		DŠ	EŠ	DŠ	EŠ	DŠ	EŠ	DS	ES
univerzitný št. program	Manažment a financovanie lesných podnikov	76	56	76	56	74	48	74	45
SPOLU UŠP		76	56	76	56	74	48	74	45
lesnícka	Lesníctvo	43	18	42	18	42	18	42	17
	Aplikovaná zoológia a poľovníctvo	33	31	31	31	31	31	27	29
	Ekológia lesa	0	0	0	0	0	0	0	0
	Geoinformačné a mapovacie technológie v lesníctve	9	0	9	0	9	0	8	0
SPOLU LF		85	49	82	49	82	49	77	46
drevárska	Konštrukcia drevárskych výrobkov	22	21	21	18	21	18	12	15
	Materiálové inžinierstvo v drevárstve	-	-	-	-	-	-	-	-
	Technika pre spracovanie dreva	-	-	-	-	-	-	-	-
	Nábytok a výrobky z dreva	26	9	24	8	24	8	19	4
	Drevárske inžinierstvo	18	8	16	8	18	8	13	5
	Technológia spracovania biomasy	-	-	-	-	-	-	-	-
	Podnikový manažment v drevospracujúcom priemysle	58	35	58	35	58	35	46	30
	Dizajn nábytku	5	-	5	-	5	-	4	-
	Hasičské a záchranné služby	-	-	-	-	-	-	-	-
Technická bezpečnosť osôb a majetku	38	27	37	26	37	26	28	24	
SPOLU DF		167	100	161	95	163	95	122	78
ekológie a environmentalistiky	Ekológia a ochrana biodiverzity	69	-	68	-	52	-	52	-
	Environmentálne inžinierstvo	25	-	24	-	22	-	22	-
	Environmentálny manažment	28	41	25	41	9	37	9	37
SPOLU FEE		122	41	117	41	83	37	83	37
environmentálnej a výrob. techniky	Ekotechnika	18	5	18	5	18	5	17	5
	Výrobná technika	22	8	21	8	21	8	20	7
	Priemyselné inžinierstvo	26	7	25	6	25	6	21	4
SPOLU FEVT		66	20	64	19	64	19	58	16
SPOLU TUZVO		516	210	500	260	466	248	414	222

Ak pre I. stupeň štúdia bol v AR 2010/2011 pomer medzi zapísanými a prijatými študentmi 0,70 (70% prijatých študentov sa zapísalo), v II. stupni štúdia je tento pomer 0,91, v AR 2011/2012 bol tento pomer medzi zapísanými a prijatými študentmi v I. stupni v dennej forme štúdia 0,60, v externej forme 0,70. v II. stupni v dennej forme štúdia 0,888, v externej forme 0,895. Napriek tomuto stavu všeobecne záujem o štúdium na úrovni TU vo Zvolene presahuje možnosti prijatia, aj keď existujú rozdiely medzi fakultami a medzi študijnými programami. Medzi študijné programy s najväčším záujmom na TU vo Zvolene už dlhodobo patria: Interiérový dizajn (index 5,8 (v AR 2009/10 bol 6,9)), Ochrana osôb a majetku pred požiarom (index 5,05 (v AR 2009/10 bol 4,1)), Podnikový manažment v DSP (1,26 (v AR 2009/10 bol 4,5)). O viaceré študijné programy je však záujem nedostatočný a je potrebné neustále zvažovať či budú každoročne otvárané. Týka sa to už aj niektorých programov 2. stupňa štúdia na DF (Prevádzka strojov a zariadení; Technológie spracovania biomasy) a FEVT, kde sa objavujú problémy s garantovaním programov.

V tabuľke T 1.1-8 sú uvedené počty absolventov, ktorí ukončili štúdium v akademickom roku 2010/2011. V prvom stupni štúdia z celkového počtu 640 absolventov 96,7 % absolventov prospelo, 4,8% prospelo s vyznamenaním a 3,28 % neprospelo. V druhom stupni štúdia z počtu 742 absolventov 98,6 % absolventov prospelo, 14 % prospelo s vyznamenaním a 1,3 % neprospelo. Aj tento stav dokumentuje zlepšovanie študijných výsledkov postupom do vyšších ročníkov a stupňov štúdia.

T 1.1-8

Počet absolventov podľa stupňov a foriem štúdia v AR 2010/2011 (k 31.08.2011)												
Fakulta	Počet zúčastnených na obhajobe			Prospeli			Z toho prospeli s vyznamenaním			Neprospeli		
	I.	II.	Spolu	I.	II.	Spolu	I.	II.	Spolu	I.	II.	Spolu
DENNÁ FORMA												
UŠP	79	48	127	72	47	119	3	3	6	7	1	8
LF	77	118	195	75	116	191	3	19	22	2	2	4
DF	161	175	336	158	172	330	6	17	23	3	3	6
FEE	64	97	161	61	95	156	6	36	42	3	2	5
FEVT	63	69	132	63	69	132	1	11	12	0	0	0
TUZVO SPOLU	444	507	951	410	499	928	19	86	105	15	8	23
EXTERNÁ FORMA												
UŠP	38	43	81	38	43	81	4	5	9	0	0	0
LF	35	43	78	34	43	77	0	1	1	1	0	1
DF	85	141	226	80	139	219	3	12	15	5	2	7
FEE	22	-	22	22	-	22	5	-	5	-	-	-
FEVT	16	8	24	16	8	24	0	0	0	0	0	0
TUZVO SPOLU	196	235	431	190	233	423	12	18	30	6	2	8
TUZVO SPOLU (DF + EF)	640	742	1382	619	732	1351	31	104	135	21	10	31

Systém sociálnej podpory študentov je zabezpečovaný aj formou rôznych druhov štipendií v zmysle platnej legislatívy a vnútorných predpisov TU vo Zvolene.

Jedným zo štipendií je sociálne štipendium. Počet študentov a objem finančných prostriedkov vyplatených v AR 2010/2011 je uvedený v tabuľke T 1.1-9, pričom priemerná výška štipendia bola 117,- € Pre porovnanie, v akademickom roku 2009/2010 bolo sociálne štipendium priznané 560 študentom pri priemernej mesačnej výške 115,00 € na jedného študenta. Celkovo bolo na sociálne štipendia v akademickom roku 2009/2010 vyplatených 644 810 €.

T 1.1-9

Sociálne štipendia v AR 2010/2011		
Fakulta, resp. univerzitný št.program	Počet študentov [-]	Štipendium [€]
univerzitný študijný program	45	63 275.-
lesnícka	121	167 130.-
drevárska	161	236 195.-
ekológie a environmentalistiky	69	92 080.-
environmentálnej a výrobnjej techniky	64	91 540.-
SPOLU TUZVO	461	650 220.-

Prospechové štipendium bolo vyplatené 216 študentom (v AR 2009/10 207 študentom) v I. a II. stupni štúdia dennej formy v celkovej výške 130 460,- € (v AR 2009/10 to bolo 124 000,- €). Mimoriadne štipendium bolo vyplatené 284 študentom (v AR 2009/10 162 študentom) v celkovej výške 52 330,- € (v AR 2009/10 v celkovej výške 18 590,- €).

V akademickom roku 2010/2011 bolo študentom III. stupňa v dennej forme vyplatené štipendium v zmysle príslušných tarifných tried v celkovej výške 817 225,- € (v AR 2009/2010 to bolo 524 321,- €).

Z účelovej dotácie bolo doktorandom vyplatené mimoriadne štipendium vo výške 40 000,- € a z vlastných zdrojov univerzity dodatočne 36 220,- €.

Vyplatenie mimoriadnych štipendií bolo ponechané v kompetencii fakúlt.

V AR 2010/2011 vznikla 380 študentom povinnosť uhradiť školné za prekročenie štandardnej dĺžky štúdia, z toho na LF 148 študentov, DF 118 študentov, FEE 32 študentov, FEVT 37 študentov a UŠP 45 študentov v celkovej výške 288 800,- €.

Väčšina študentov požiadala o zníženie resp. odpustenie školného v zmysle vnútorných predpisov TU vo Zvolene. Po úpravách bolo školné stanovené v čiastke 258 552,-€. Školné uhradilo 93,8 % študentov.

1.2 Doktorandské štúdium

Doktorandské štúdium prebieha v súlade s platnou legislatívou a vnútornými predpismi TU vo Zvolene pre túto oblasť štúdia. Z tohto pohľadu je dôležité ukončenie transformácie doktorandského štúdia podľa bývalých vedných odborov na nové študijné programy, kedy práva uskutočňovať doktorandské štúdium, vykonávať dizertačné skúšky, obhajoby dizertačných prác a udeľovať príslušné akademické tituly v bývalých študijných odboroch zanikli 31.12.2010.

Tabuľka T 1.2-1 udáva základné informácie o počtoch študentov doktorandského štúdia podľa vedných odborov a študijných programov v dennej a externej forme.

T 1.2-1

Počet študentov doktorandského štúdia v dennej a externej forme (k 31.10.2010)								
Fakulta	Vedný odbor resp. študijný program	Počet študentov						
		Spolu	Spolu		Z toho prijatí v AR 2010-11		Z toho zahraniční	
			D Fo	E Fo	D Fo	E Fo	D Fo	E Fo
LF	6.1.14 Technika a technológie les. výroby	16	9	7	3	2	0	0
	6.2.2 Pestovanie a ochrana lesa	18	9	9	2	0	0	0
	6.2.3 Hospodárska úprava lesov	12	7	5	2	1	0	0
	6.4.2 Hydromeliorácie	8	6	2	1	0	0	0
	6.2.4 Lesnícka fytológia	12	8	4	4	0	0	0
	6.2.6 AplikovanPoľovníctvo	20	9	11	3	3	0	0
	LF spolu	86	48	38	15	6	0	0
DF	5.2.43 Technológia spracovania dreva	29	20	9	4	2	1	-
	5.2.44 Štruktúra a vlastnosti dreva	6	5	1	2	-	-	-
	5.2.45 Konštrukcia a procesy výroby DV	26	18	8	5	1	1	1
	8.3.1 Protipožiarna ochrana a bezpečnosť	35	6	29	2	7	-	1
	DF spolu	96	49	47	13	10	2	2
FEE	39-15-9 Environmentalistika	1	0	1	0	0	0	0
	4.3.4 Všeobecná ekológia a ekológia jedinca a populácií	35	24	11	7	5	0	1
	4.3.2 Environmentálne inžinierstvo	22	8	14	1	3	0	1
FEE spolu	58	32	26	8	8	0	2	
FEVT	5.2.50 Výrobná technika	21	11	10	4	5	0	0
	6.1.14 Mechanizácia poľnohospodárskej a lesníckej výroby	16	12	4	2	1	0	1
	FEVT spolu	37	23	14	6	6	0	1
TUZVO SPOLU		277	152	125	42	30	2	5

Tabuľka T 1.2-2 podáva prehľad o absolventoch doktorandského štúdia podľa jednotlivých vedných odborov.

T 1.2-2

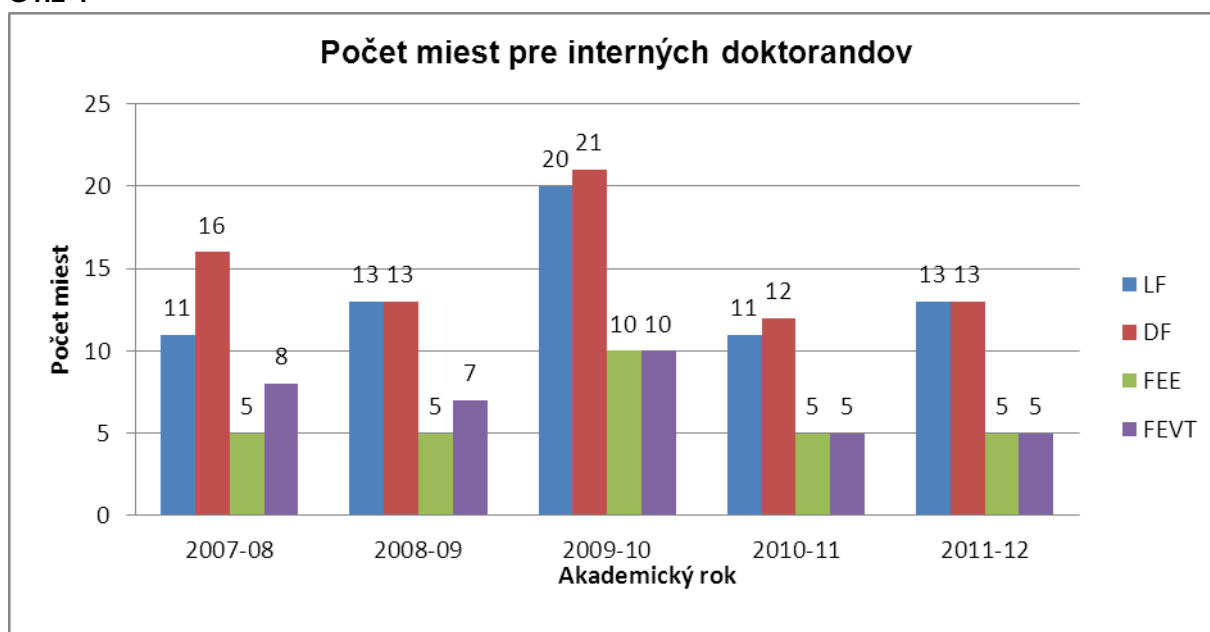
Počet absolventov doktorandského štúdia v AR 2010/2011 (k 31.08. 2011)				
Fakulta	Vedný odbor, resp. študijný program	Počet absolventov		
		denná forma	externá forma	Spolu
LF	15-21-9 Ekológia	0	1	1
	41-07-9 Pestovanie lesa	0	1	1
	41-08-9 Hospodárska úprava lesa	0	0	0
	41-10-9 Meliorácie	0	0	0
	41-39-9 Lesnícka fytológia	0	1	1
	41-97-9 Ochrana rastlín	1	3	4
	62-03-9 Odvetvové a prierezové ekonomiky	1	2	3
	6.1.14 Mechanizácia poľnohospodárskej a lesníckej výroby	4	0	4
	6.2.2 Pestovanie lesa	2	2	4
	6.2.3 Hospodárska úprava lesov	3	1	4
	6.2.4 Lesnícka fytológia	3	2	5
	6.2.6 Poľovníctvo	4	2	6
	6.4.2 Hydromeliorácie	2	0	2
	Spolu LF	20	15	35
DF	33-01-9 Technológia spracovania dreva	0	1	1
	33-38-9 Štruktúra a vlastnosti dreva	0	1	1
	33-39-9 Konštrukcie a procesy výroby drevárskych výrobkov	1	0	1
	62-03-9 Odvetvové a prierezové ekonomiky	2	9	11
	9245903 Protipožiarna ochrana	7	4	11
	5.2.43 Technológia spracovania dreva	9	3	12
	5.2.45 Konštrukcia a procesy výroby drevárskych výrobkov	4	3	7
	Spolu DF	23	21	44
FEE	1612900 Environmentálne inžinierstvo	3	2	5
	1622903 Ekológia a ochrana biodiverzity	10	3	13
	39-15-9 Environmentalistika	1	5	6
	Spolu FEE	14	10	24
FEVT	23-24-9 Stroje a zariadenia pre spotrebný priemysel	2	0	2
	45-15-9 Technika a mechanizácia poľnohospodárskej a lesníckej výroby	0	0	0
	5.2.50 Výrobná technika	0	1	1
	6.1.14 Mechanizácia poľnohospodárskej a lesníckej výroby	1	1	2
	Spolu FEVT	3	2	5
	Spolu TUZVO	60	48	108

V grafe G 1.2-1 je zaznamenaný vývoj počtu miest pre doktorandov v dennej forme štúdia v období AR 2007/08 až AR 2011/12 pridelených MŠVVŠ SR. Počet miest je v intervale 33 až 41, s výnimkou AR 2009/10, kedy bol počet miest navýšený oproti pôvodnej hodnote o 20 miest. Z hľadiska posledných piatich rokov je zaznamenávaný pokles podielu študentov doktorandského štúdia na celkovom počte študentov. Tento podiel klesá z cca 8,5 % v AR 2006/07 na 5,3 v AR 2010/11. Evidentný je pokles v externej forme a to už od AR 2003/2004.

T 1.2-3

Počet miest pre interných doktorandov (pridelených MŠVVŠ SR)					
Fakulta	Akademický rok				
	2007/08	2008/09	2009/10	2010/11	2011/12
lesnícka	11	13	20	11	13
drevárska	11+5*	13	21	12	13
ekológie a environmentalistiky	5	5	10	5	5
environmentálnej a výrobnjej techniky	7+1*	7	10	5	5
Celkom	(40) 34+6*	38	61	33	36
Interne vytvorené miesta				6	

G1.2-1



Pre zlepšenie tohto stavu a zastavenia klesajúceho trendu podielu doktorandov z celkového počtu študentov vedenie TUZVO rozhodlo o vytvorení 6 miest interných doktorandov (interných štipendií) z vnútorného štipendijného fondu TUZVO v akad. roku 2010/2011, čo predstavovalo cca 15%-né zvýšenie počtu novoprijatých doktorandov.

V akad. roku 2010/2011 ukončilo štúdium 108 absolventov doktorandského štúdia (v AR 2008/2009 ukončilo 59, v AR 2009/2010 ukončilo 77 absolventov) čo predstavuje nárast o cca 40 %. Výrazný podiel na tomto stave má ukončovanie transformácie doktorandského štúdia a zánik bývalých vedných odborov. Toto bola hlavná motivácia pre ukončenie doktorandského štúdia do konca kalendárneho roka 2010. Pozitívnu úlohu zohráva aj uplatňovanie nového systému doktorandského štúdia na báze ECTS. Zároveň rastie podiel doktorandov, ktorí končia štúdium v štandardnej dĺžke. Motivačne začínajú pôsobiť aj mimoriadne štipendiá, ktoré sú spomínané v predchádzajúcej časti správy zameranej na hodnotenie systému sociálnej podpory študentov ale aj povinnosť platiť za prekročenie štandardnej dĺžky štúdia.

Podiel doktorandov na celkovom objeme výučby v zmysle platnej legislatívy je na úrovni 1,9 %. Aj keď to nie výrazný podiel, je to jeden z nástrojov zmiernenia vysokého pedagogického zaťaženia učiteľov a súčasne je to ich povinnosť.

Niektorí absolujú doplnkové pedagogické štúdium, resp. kurz inžinierskej pedagogiky organizovaný ČĎV. Súčasný stav, ktorý legislatívne ukladá doktorandom zúčastňovať sa pedagogického procesu, si vyžaduje systémové riešenie. Jeho súčasťou je prebiehajúca príprava štandardov pedagogického vzdelávania doktorandov organizovaná na úrovni MŠVVaŠ SR.

Ďalšími dôležitými ukazovateľmi, sledovanými aj na úrovni Komplexnej akreditácie, a ktoré sú rozhodujúce pri začleňovaní verejných vysokých škôl, je počet doktorandov denného štúdia (v tomto počte sa zohľadňujú aj doktorandi v externej forme štúdia, ktorí sú na príslušnej vysokej škole zamestnaní na ustanovený pracovný čas) na prepočítaný počet docentov a profesorov (kritérium KZU-5) a počet absolventov doktorandského štúdia na prepočítané funkčné miesto profesora (kritérium KZU-3). Tieto kritéria boli v rámci Komplexnej akreditácie TU vo Zvolene splnené, ale je potrebné na úrovni fakúlt a príslušných oblastí výskumu zodpovedajúcich uskutočňovaným študijným programom tretieho stupňa vývoj týchto kritérií neustále sledovať.

1.3 Ďalšie vzdelávanie

Plán rozvoja a ďalšieho vzdelávania zamestnancov Technickej univerzity vo Zvolene sa v roku 2010 realizoval, podobne ako v roku 2009, v súlade s koncepciou ďalšieho – celoživotného vzdelávania ako systematické odborné vzdelávanie vo všetkých pracovných kategóriách.

Povinné odborné školenie a preškolenie, ktoré absolvovalo 146 zamestnancov (v roku 2009 to bolo 62 zamestnancov), vyplývalo z príslušných právnych predpisov a náklady na tento druh vzdelávania predstavovali sumu 758,- € (v roku 2009 to bolo 758,- €). Školenie BOZP absolvovalo 250 osôb a bolo uskutočnené vo vlastnej réžii TUZVO.

Celkové náklady na vzdelávacie aktivity zamestnancov TU vo Zvolene súvisiace s účasťou na konferenciách, seminároch, školeniach doma alebo v zahraničí, na ktorých sa zúčastnilo 423 osôb predstavovali sumu 45 365,- € (v roku 2009 to bolo 43 826,- €).

Ďalšie vzdelávanie sa v akademickom roku 2010/2011 uskutočňovalo aj na Univerzite tretieho veku, kde v posledných rokoch zaznamenávame neustály záujem o tento druh štúdia. V akademickom roku 2010/2011 nastúpilo do prvého ročníka 56 uchádzačov a v 9 študijných odboroch študovalo celkom 211 frekventantov. Štúdium UTV úspešne ukončilo 69 absolventov v študijných odboroch Psychológia (garant: Mgr. Denisa Michalková, Mgr. Ivana Prešinská), Anglický jazyk (garant: Mgr. Žaneta Balážová), Okrasné a liečivé rastliny (garant: doc. Ing. Eva Križová, CSc.), Výpočtová technika a jej využitie (garant: Ing. Miroslav Gecovič, CSc.), Dejiny umenia na Slovensku (garant: Mgr. Stanislav Brna), Právo (garant: Mgr. Oľga Mikulová, JUDr. Želmíra Machalová), Sebapoznanie, sebarealizácia (garant: Mgr. Attila Rácz).

Z pomedzi ďalších aktivít Centra ďalšieho vzdelávania je potrebné spomenúť aj organizovanie:

- kurzu vysokoškolskej pedagogiky v spolupráci s TUKE – (11 zamestnancov, 9 doktorandov),
- kurzu anglického jazyka pre zamestnancov a doktorandov TUZVO (139 účastníkov),
- skúšok z anglického jazyka City and Guilds (119 účastníkov), spojených s udelením certifikátu pracovníkom UCJ,
- kurzov ďalšieho vzdelávania – lesnícky a poľnohospodársky sektor (99 účastníkov).

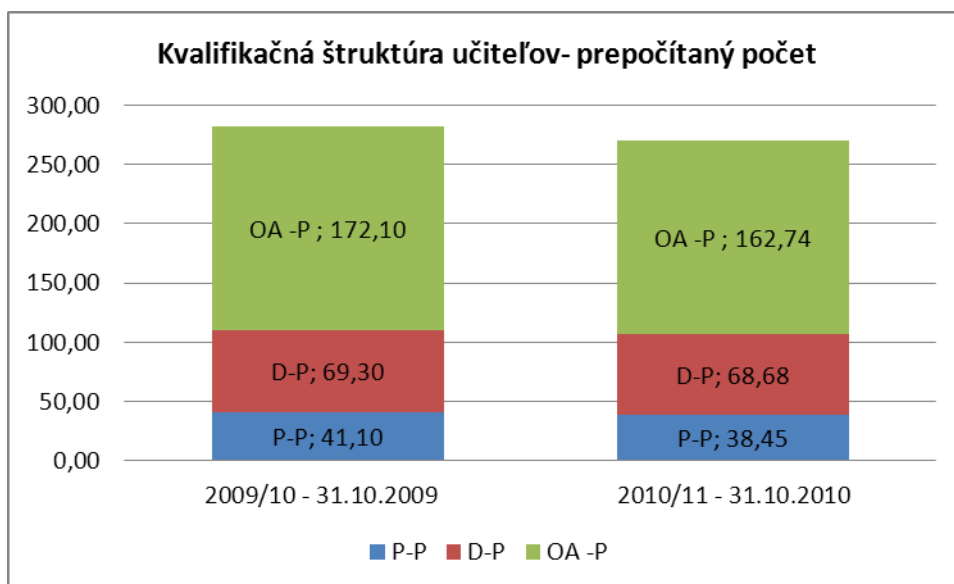
1.4 Pedagogické zaťaženie učiteľov

K 31.10.2010 pôsobilo na TU vo Zvolene 278 učiteľov interných, prepočítaný stav predstavoval 269,87 učiteľov. Kvalifikačná štruktúra bola nasledovná: profesori - 41 t.j. 14,74 % (prepočítaný stav 38,45) , docenti 73, t.j. 26,25 % (prepočítaný stav 68,68), odborní asistenti s vedeckou hodnosťou 119, t.j. 42,80 % (prepočítaný stav 117,54) a odborní asistenti bez vedeckej hodnosti 45 t.j. 16,18 % (prepočítaný stav 45,2).

K 31.10.2009 pôsobilo na TU vo Zvolene 296 interných učiteľov, prepočítaný stav predstavoval 282,5 učiteľov. Kvalifikačná štruktúra bola nasledovná: 14,5% profesori, 24,5% docenti a 61,0% odborní asistenti.

V grafe G.1.4-1 je zachytený vývoj počtu učiteľov a kvalifikačná štruktúra za posledné dva roky. Prepočítaný počet profesorov klesol o 6,4 %, prepočítaný počet docentov sa takmer nezmenil, prepočítaný počet odborných asistentov klesol o 5,4 %.

G 1.4-1



V tabuľke T 1.4-1 je uvedený prehľad výučby interných učiteľov fakúlt a ústavov spolu s priemernými úväzkami na prepočítaný stav učiteľov ako aj percentuálne podiely týchto pracovísk z celkového objemu výučby. Vývoj priemerného súčtu prepočítaného a nepriameho úväzku interných učiteľov priamej a nepriamej výučby v prepočítaných hodinách za obdobie 2002-2009 podľa jednotlivých fakúlt a za celú univerzitu je znázornený v grafe G 1.4-2.

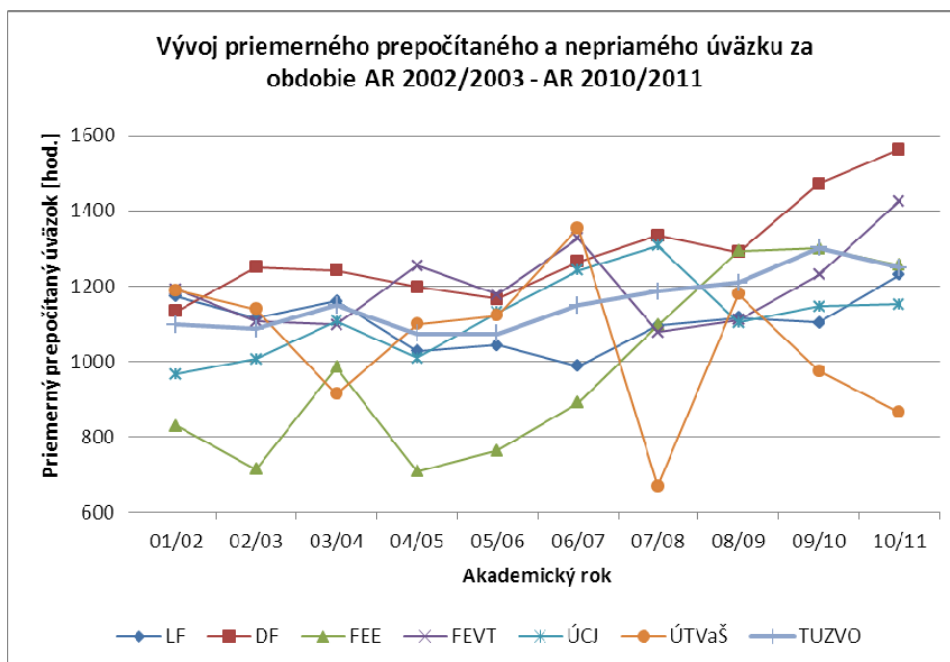
T 1.4-1

Výučba a priemerné pedagogické úväzky interných učiteľov v AR 2010/2011							
Fakulta, resp. ústav	LF	DF	FEE	FEVT	ÚCJ	ÚTVS	Spolu
Priama [hod.]	33232	69632	19139	20832	8885	2112	153832
Priama Ø na učiteľa [hod.]	500	671	479	536	592	528	<u>551</u>
Prepočítaná [hod.]	50434	108984	32909	35111	15980	3168	246586
Prepočítaná Ø na učiteľa [hod.]	759	1050	823	903	1065	792	<u>899</u>
Nepriama [hod.]	31387	53064	17310	20223	1300	296	108000
Nepriama Ø na učiteľa [hod.]	472	511	423	520	87	74	<u>348</u>
Spolu (priama + nepriama)	64620	122696	36449	41055	10185	2408	261832
Spolu (priama + nepriama) Ø na učiteľa [hod.]	973	1183	911	1055	679	602	<u>901</u>
Spolu (prepočítaná + nepriama)	81822	162048	50219	55334	17280	3464	354586
Spolu (prepočítaná + nepriama) Ø na učiteľa [hod.]	1231	1562	1256	1426	1152	866	<u>1249</u>
Podiel priamej výučby [%]	23,0	45,70	14,16	15,60	4,87	0,97	

Poznámka: podčiarknuté údaje sú priemerné hodnoty.

Prepočítaný počet interných učiteľov TUZVO: 269,87 k 31.10.2010

G 1.4-2



Z uvedených údajov vyplýva nárast priemerného úväzku väčšiny fakúlt. Na Drevárskej fakulte je 1,25 krát vyšší oproti priemeru, na Ústave telesnej výchovy a športu nedosahuje 70 % priemeru.

Fakulty si navzájom zabezpečujú pedagogické výkony, ktorých hodnoty sa líšia podľa toho, či meriame tieto výkony v hodinách (viď tabuľka T 1.4-2) alebo v študentohodinách. Ak uvažujeme v hodinách priamej a prepočítanej a nepriamej výučby, tak potom pre ostatné fakulty, vrátane celouniverzitného študijného programu poskytuje Lesnícka fakulta – 20 872, Drevárska fakulta a Ústav cudzích jazykov takmer rovnako – 17 975 hodín, resp. 17 893 hodín.

Naopak, najviac hodín prijíma univerzitný študijný program - 26 821, Fakulta ekológie a environmentalistiky – 16 412, Drevárska fakulta - 14 256 hodín.

T 1.4-2

Rozsah vzájomnej výučby TUZVO v AR 2010/2011 (k 31.10.2010)											
Fakulta resp. ústav	Priama hod					Priama prepočítaná + nepriama					SPOLU
	LF	DF	FEE	FEVT	UŠP	LF	DF	FEE	FEVT	UŠP	
LF	x	557	4923	136	6714	x	657	6709	306	13200	20872
DF	1159	x	5456	3356	6236	1300	x	6026	3536	7114	17975
FEE	256	952	x	122	946	517	2097	x	316	1663	4592
FEVT	236	2328	1557	x	175	236	2508	2132	x	197	5073
UCJ	1446	8335	1345	1020	4447	1606	8995	1545	1100	4647	17893
						3659	14257	16412	5252	26 821	

Hodnotenie pedagogického zaťaženia (výkonu) na základe priemerného úväzku má svoje riziká, resp. nedostatky. Aj keď sú schválené pravidlá posudzovania pedagogickej zaťaženia pedagogických pracovníkov TU vo Zvolene, objektívna miera ich uplatňovania je rôzna. Dlhodobejšie skúsenosti naznačujú tendenciu k systematickému zvyšovaniu výkonov v porovnaní so skutočnosťou. Objavujú sa prípady vytvárania študijných skupín s malými počtami študentov, resp. vytvárania podskupín, otváranie výberových predmetov s malým počtom študentov, opakovaná výučba bez snahy v duchu „prednášať raz a všetkým“, hľadanie neexistujúcich špecifik a s tým súvisiace rozdrobovanie výučby, ponuka výberových predmetov bez študentov a pod. Takýto stav vedie často k umelo vyvolávanému rastu pedagogických výkonov. Svoj podiel majú aj doteraz uplatňované prepočítavacie koeficienty. Z uvádzaných dôvodov sa preto pedagogické úväzky nestali základom pri vytváraní rozpočtov fakúlt a ústavov a nedošlo ani k dohode o započítaní vzájomnej výučby pracovísk na základe tohto kritéria.

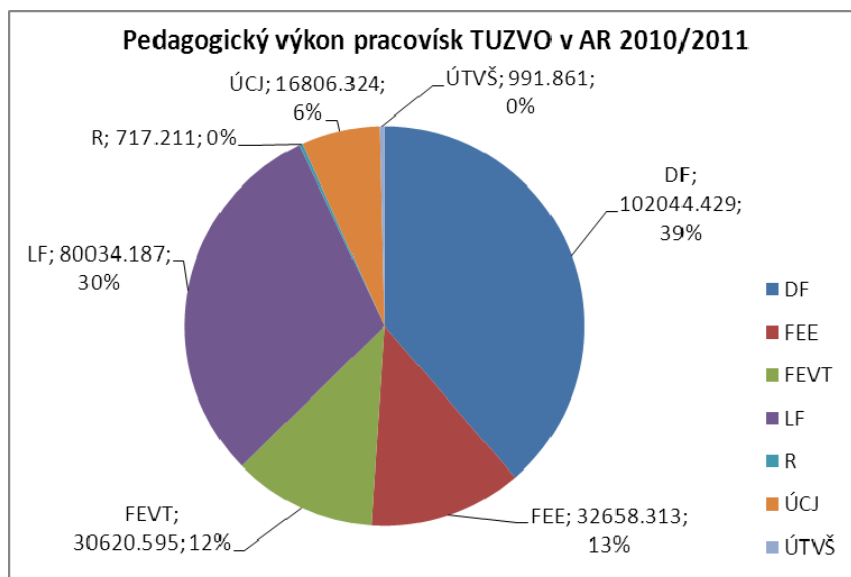
Iný spôsob pre stanovenie výkonu pracoviska je výpočet z objemu výkonov vychádzajúcich zo študijných jednotiek študijných plánov akreditovaných študijných programov. Tento výkon pracoviska na danom študijnom programe v príslušnej forme štúdia a ročníku je **daný súčinom počtu predmetov, prepočítaného počtu študentov a koeficientu odboru**, v ktorom je študijný program akreditovaný. **Do výkonu sú započítané len povinné a povinne voliteľné predmety**, ktoré sú rozhodujúce z hľadiska profilu študijného programu. Povinne voliteľné predmety sa pre pracovisko započítavajú ako pomerná hodnota v závislosti od nastavenia povinnosti výberu predmetu. Prepočítané počty študentov a koeficienty odborov sú pre každý študijný program dané v rozpise dotácie z úrovne MŠVVaŠ SR.

Ďalšie potrebné informácie sú uvedené v univerzitnom informačnom systéme, kde prebieha aj samotná kalkulácia výkonov. Dôležitým predpokladom je preto aktuálnosť a spoľahlivosť príslušných databáz študijných plánov a skladov predmetov. Výkony je možné sledovať na rôznych úrovniach od katedier až po fakulty, resp. ústavy alebo samostatne pre každý študijný program.

V grafe G 1.4-3 sú znázornené pedagogické výkony fakúlt a ústavov TU vo Zvolene pre akad. rok 2010/2011, ktoré boli stanovené uvedeným postupom. Vzájomným porovnaním údajov v poslednom riadku tabuľky T 1.4-1 s percentuálnym vyjadrením v grafe G 1.4-3 je možné zväziť do akej miery sú rozdiely významné, resp. do akej miery sú údaje získavané klasickým postupom cez odpočet úväzkov priamej a nepriamej výučby relevantné.

Nový prístup stanovenia výkonov by mal eliminovať už spomínané subjektívne postoje. Mal by odstrániť problém vzájomného započítavania výučby na inom pracovisku.

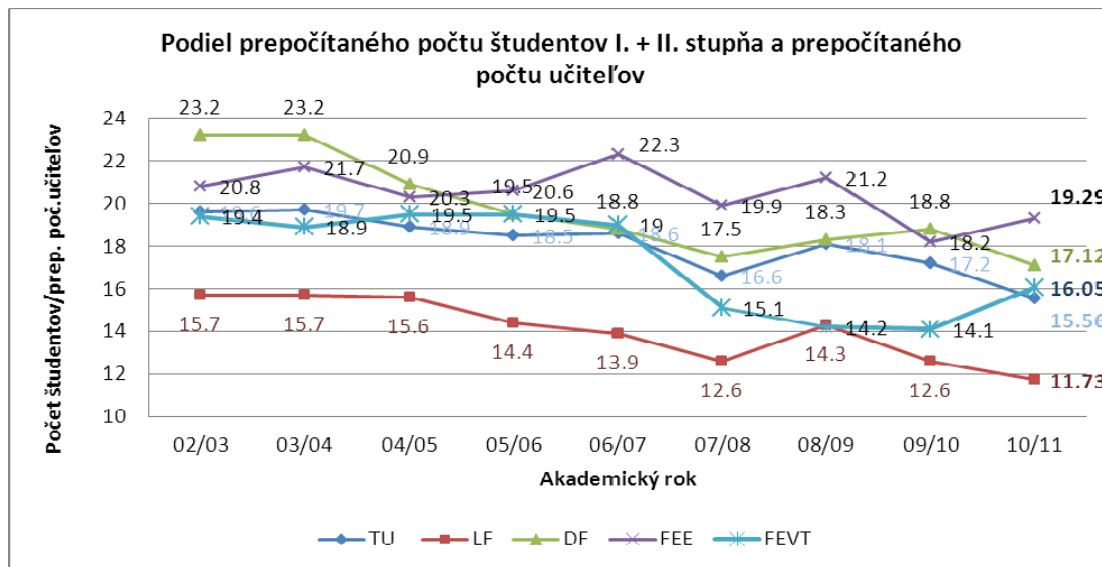
Graf 1.4-3



Zaujímavým ukazovateľom pedagogického zaťaženia učiteľov, ale aj celkového počtu študentov vo vzťahu k počtu učiteľov, je aj počet študentov v študijných programoch prvého a druhého stupňa na prepočítaný počet vysokoškolských učiteľov. Toto kritérium, v ktorom sa študenti v externej forme štúdia zohľadňujú váhou 0,3 a učelia zahŕňajú vysokoškolských učiteľov s vysokoškolským vzdelaním tretieho stupňa alebo s titulom docent a profesor, sa spolu s ďalšími kritériami používa pri začleňovaní verejných vysokých škôl (kritérium **KZU-6**) v rámci komplexnej akreditácie. Vývoj tohto kritéria za posledných deväť akademických rokov je znázornený v grafe G 1.4-4.

Pre splnenie tohto kritéria v kategórii univerzitných vysokých škôl musí byť počet študentov menší než je požadovaná hodnota, t.j. 20 študentov na jedno prepočítané miesto vysokoškolského učiteľa. Údaje v grafe G 1.4-4 naznačujú, že ako univerzita toto kritérium dlhodobo spĺňame. Niektoré fakulty (FEE, DF) ho v hodnotenom období pre komplexnú akreditáciu (2001-2006) prekročovali, po jej skončení v štvorročnom období akademických rokov 2007/08 - 2010/11 sú počty študentov pod uvádzanou hraničnou hodnotou, jedine na FEE v akad. roku 2008/09 bola táto hranica prekročená (21,2 študenta na učiteľa). Tento stav ukazuje, kde sa môžeme pohybovať pri prijímaní študentov. FEE sa blíži k hornej hranici.

G 1.4-4



Iný pohľad na výkonnosť a súčasne na otvorenosť fakúlt „nakupovať“ od iných ponúkajú údaje uvedené v tabuľke T 1.4-4 a ich grafické spracovanie. V tomto prípade je to založené na študentohodinách a údajoch, ktoré evidujeme v UIS.

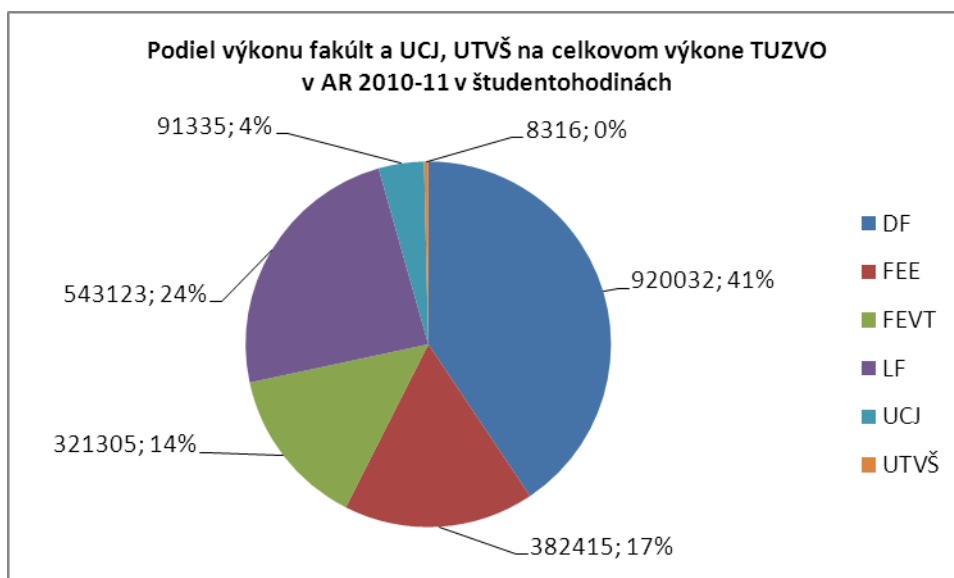
T 1.4-4

Základný prehľad študentohodín TUZVO v AR 2010/2011										
FAKULTA, resp. ÚSTAV		DF	FEE	FEVT	LF	Rekt. (UŠP)	V/P od/na F	UCJ	UTVŠ	Celkom V/P
drevárska	V	733882	30410	54929	16348	84463	186150	0	0	920032
	P	-	16808	22600	7214	0	46622	42287	8260	97169
ekológia a environmentalistiky	V	16808	328626	8064	12348	16569	53789	0	0	382415
	P	30410	-	10491	58210	0	99111	8310	0	107421
environmentálnej a výrobnjej techniky	V	22600	10491	284710	112	3392	36595	0	0	36595
	P	54929	8064	-	946	0	63939	5604	0	69543
lesnícka	V	7214	58210	946	387582	89171	155541	0	0	155541
	P	16348	12348	112	-	0	28808	7544	56	36408
Univerzitný študijný program	V	0	0	0	0	0	0	0	0	0
	P	84463	16569	3392	89171	0	193595	27590	0	221185
Ústav cudzích jazykov (043)	V	42287	8310	5604	7544	27590	91335	0	0	91335
Ústav telovýchovy a športu (087)	V	8260	0	0	56	0	8316	0	0	8316
Vydáva		920032	382415	321305	543123					
Celkom (VS+V-P)		873410	283304	257366	514315					
Počet učiteľov		104	41	35	66	0	-			-
Vydáva/učiteľ		8846	9327	9180	8229					
Fakulta + UCJ+UTVS		792605	343572	784345	936092	0	0			
Fakulta + OF+UCJ+UTVS		831051	436047	354253	423990	221185	0	0	0	-

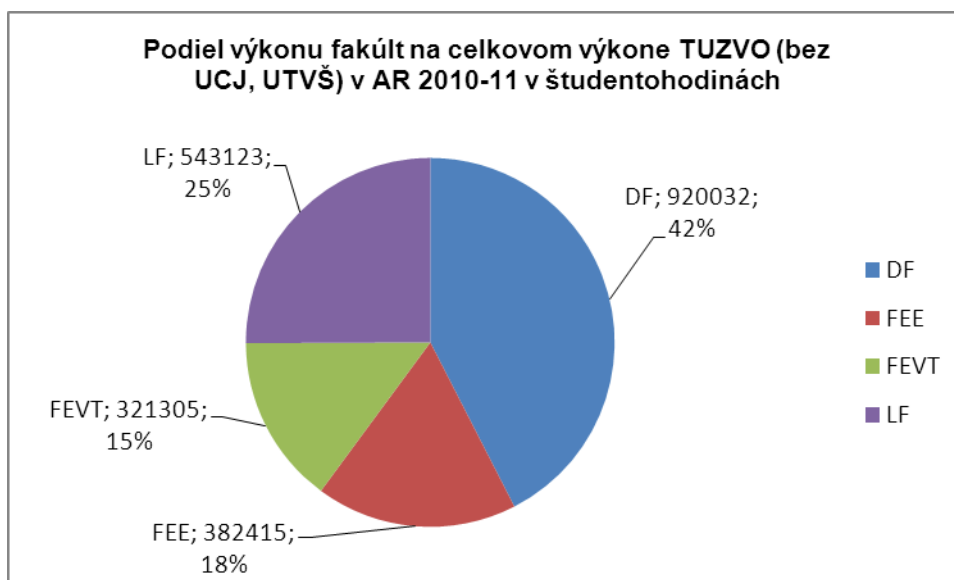
Poznámka: V - vydáva; S - prijíma; VS - vlastná spotreba.

V nižšie zobrazenom grafe s názvom „Podiel výkonu fakúlt a UCJ, UTVŠ na celkovom výkone TUZVO v AR 2010-11 v študentohodinách“ je zobrazený podiel

jednotlivých zložiek TUZVO na celkovom výkone. Z tohto grafu je zrejmy dominantné postavenie Drevárskej fakulty, ktorej výkonnosť je cca 1,7 krát väčšia ako je výkonnosť Lesníckej fakulty. Výkony FEE a FEVT sú podstatne nižšie.



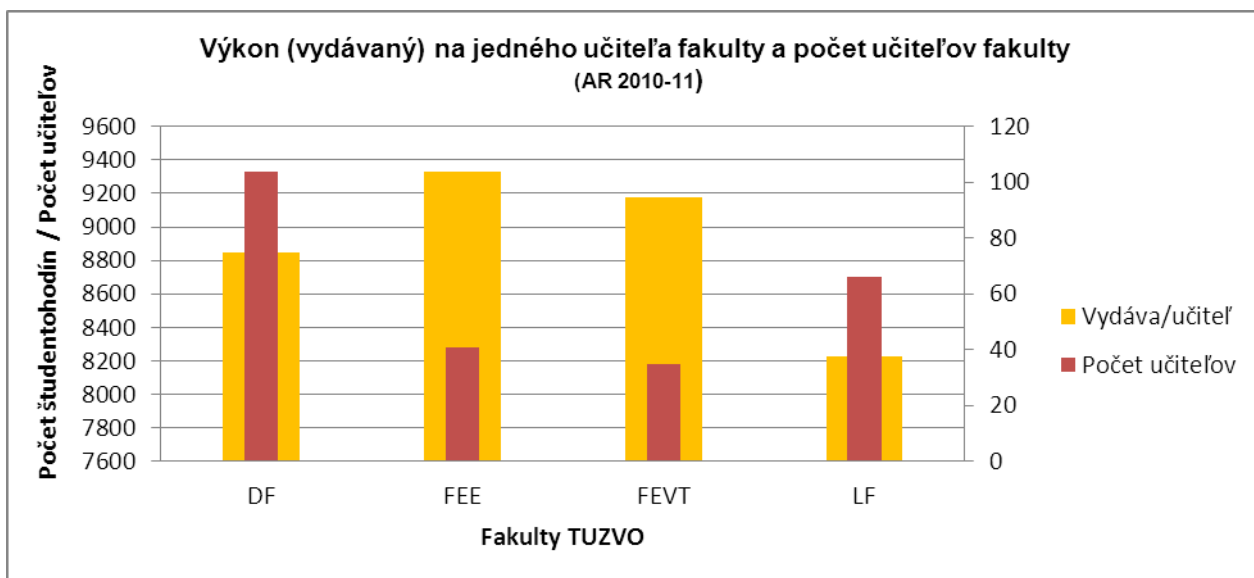
Ak budeme považovať len fakulty ako výkonné prvky, na ktorých programy sa prihlasujú študenti a ktoré ich zabezpečujú vlastnými silami, tak potom je situácia mierne zmenená. Malý podiel, ktorým participujú na výkonoch ÚCJ a ÚTVŠ sa prerozdelení medzi zostávajúce fakulty. Dominantný podiel DF ostáva zachovaný.



Výkon fakulty výrazným spôsobom závisí od počtu predmetov, dotácie hodín a od počtu učiteľov. Počet učiteľov (bez rozdielu akademických hodností) je na každej fakulte iný. Nasledujúci graf prehľadne ukazuje počet učiteľov na jednotlivých fakultách a aj prepočet výkonnosti v študento-hodinách pripadajúci na jedného učiteľa. V tomto grafe uvažované

výkony, ktoré každá fakulta zabezpečuje pre svoju vlastnú potrebu ale aj pre potreby ostatných fakúlt TUZVO a pre UŠP, ktorý nemá svojich kmeňových učiteľov.

Pri prepočte výkonu na jedného učiteľa sa situácia čiastočne mení v prospech FEE a FEVT. Z grafu sa javí, že učitelia týchto fakúlt musia zabezpečiť viac študentohodín ako učitelia na DF a LF, ktorí participujú aj na študijných programoch Univerziténeho študijného programu.



Uvedené analýzy, a aj iné, ktoré je možné spracovať, napr. cez učiteľohodiny, prípadne cez percentuálny podiel výkonnosti každého učiteľa v jednotlivých študijných programoch by mali pomôcť detailnejšie poznať pedagogické procesy na fakultách a prípadne odhaliť skryté rezervy, ktoré by viedli k efektívnemu využívaniu času, energie, schopnosti a tým pomáhali zlepšovať celkovú úspešnosť TUZVO ako celku a aj jednotlivých fakúlt samostatne.

1.5 Hodnotenie kvality pedagogického procesu

V poslednom období sa hodnotenie kvality spájalo skôr s hodnotením ako konkrétnej školy spĺňa určité kritéria, resp. indikátory a ako fungujú procesy. Tieto hodnotenia sa uskutočňujú a týka sa to aj pedagogického procesu od úrovne katedier, vedení, kolégií a vedeckých rád fakúlt a TU vo Zvolene až po evaluáciu, sebaevaluáciu, akreditáciu čiastkových činností, komplexnú akreditáciu a zaradovanie vysokých škôl. Doterajšie poznatky naznačujú že z týchto úrovni je k dispozícii dostatočné množstvo výsledkov a hodnotení, je však potrebné ich dôslednejšie využívať, analyzovať, vhodne aplikovať a integrovať do postupného zvyšovania kvality obsahu a metód vyučovacieho procesu a procesov riadenia².

Slovenská rektorská konferencia v roku 2010 akceptovala a podporila *Normy a smernice na zabezpečovanie kvality v Európskom priestore vysokoškolského vzdelávania*, ktoré vydala Európska asociácia na zabezpečovanie kvality v oblasti vysokoškolského

² Scheer, E., 2010: Hodnotenie pedagogickej činnosti TU vo Zvolene za akademický rok 2009/2010.

vzdelávania v roku 2009 (European Association for Quality Assurance in Higher Education) a v ktorom sa uvádzajú, pre zabezpečenie a hodnotenie kvality v oblasti vysokoškolského vzdelávania, nasledujúce zásady:

– **Zásady a postupy zabezpečovania kvality**

Vysoké školy by mali disponovať politikou a súvisiacimi postupmi na zabezpečovanie kvality a štandardu svojich študijných programov a udeľovania akademických titulov. Na dosiahnutie tohto cieľa by mali vysoké školy vyvíjať a implementovať stratégiu na trvalé zvyšovanie kvality. Stratégia, politika a postupy by mali mať formálny status a mali by byť verejne dostupné. Mali by zahŕňať aj účasť študentov a ďalších zainteresovaných strán.

– **Schvaľovanie, monitorovanie a pravidelné hodnotenie študijných programov a akademických titulov**

Vysoké školy by mali mať formálne mechanizmy na schvaľovanie, pravidelné revízie a kontrolu svojich študijných programov a udeľovania akademických titulov.

– **Hodnotenie študentov**

Študenti by sa mali posudzovať na základe publikovaných kritérií, predpisov a postupov, ktoré sú dôsledne uplatňované.

– **Zabezpečovanie kvality pedagogických pracovníkov**

Vysoké školy by mali mať zavedené postupy, pomocou ktorých sa dokázu presvedčiť, či sú pracovníci zaoberajúci sa výučbou študentov kvalifikovaní a kompetentní na takúto činnosť. Mali by byť k dispozícii osobám, ktoré vykonávajú externú kontrolu a mali by byť okomentované v publikovaných správach.

– **Študijné zdroje a zdroje na podporu študentov**

Vysoké školy by mali zabezpečiť, aby dostupné zdroje na podporu vzdelávania študentov boli primerané a vhodné pre každý ponúkaný študijný program.

– **Informačné systémy**

Vysoké školy by mali zabezpečiť zhromažďovanie, analýzu a používanie príslušných informácií pre efektívne riadenie svojich študijných programov a ďalších aktivít.

– **Verejné informácie**

Vysoké školy by mali pravidelne zverejňovať aktuálne, nestranné a objektívne informácie, a to ako kvantitatívne tak aj kvalitatívne, o študijných programoch a akademických tituloch, ktoré ponúkajú.

V tejto časti správy sú uverejnené čiastkové výsledky z prvého roka používania on-line študentských ankiet prostredníctvom univerzitného informačného systému TU vo Zvolene. Jeho súčasťou sú študentské ankety zamerané na obsah a kvalitu študijných programov ako aj hodnotenie jednotlivých predmetov a učiteľov.

1.5.1 Dotazník pre hodnotenie univerzity

Pre zistenie názorov študentov na rôzne oblasti spojené so štúdiom bol k dispozícii dotazník s nasledujúcimi otázkami a možnosťami odpovedí.

1. Aká je Vaša spokojnosť s výberom fakulty (univerzity)?

Celkovo zodpovedá mojím očakávaniam

Skôr zodpovedá mojím očakávaniam

Skôr nezodpovedá mojím očakávaniam

Vôbec nezodpovedá mojím očakávaniam

2. Aká je Vaša spokojnosť s výberom študijného programu, ktorý študujete?

Celkovo zodpovedá mojím očakávaniam

Skôr zodpovedá mojím očakávaniam

Skôr nezodpovedá mojím očakávaniam

Vôbec nezodpovedá mojím očakávaniam

3. Ako ste spokojný s informovanosťou na fakulte, univerzite?

Je na veľmi dobrej úrovni, o všetkom sa vždy včas dozviem

Je skôr na dobrej úrovni, ale niektoré informácie sa mám problém dozvedieť

Je skôr na zlej úrovni, väčšinu informácií sa nedozviem

Je na zlej úrovni, informácie nedostávam včas, resp. vôbec

4. Máte pocit, že ak chcete, máte možnosť a príležitosť vyjadriť svoj názor na kvalitu obsahu vzdelávania na fakulte, univerzite?

Áno, s tým nie sú vôbec problémy

Skôr áno

Skôr nie

Vôbec nie, ani netuším, kde a ako by som to mohol urobiť

Nemám záujem vyjadriť svoj názor

5. Aké je podľa Vás zabezpečenie didaktickou a výpočtovou technikou?

Je na veľmi dobrej úrovni

Je na dobrej úrovni

Je na zlej úrovni

Je na veľmi zlej úrovni

6. Ako ste spokojný/á so službami študijného oddelenia na Vašej fakulte, univerzite?

Som úplne spokojný, čo chcem, vybavím bez ťažkostí

Som skôr spokojný, občas sú menšie ťažkosti

Som skôr nespokojný, väčšinou mám s vybavovaním nejaké problémy

Som veľmi nespokojný, vybavovanie je zdĺhavé, neefektívne

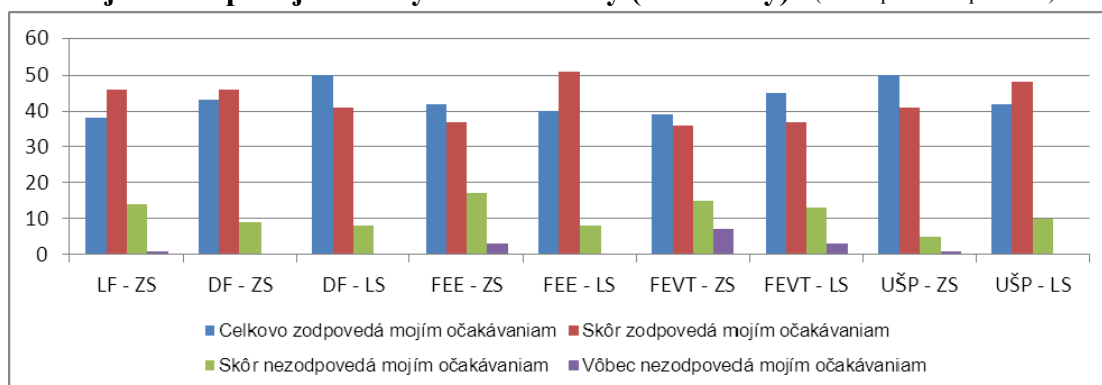
Prehľad o výsledkoch ankety poskytuje nasledujúca tabuľka T 1.5-1. Z tohto prehľadu vyplýva nie veľmi veľký záujem študentov o účasť na ankete. Z pohľadu získania relevantných výsledkov nie je potrebná, a ani nikdy nebude, 100% účasť na ankete.

T 1.5-1

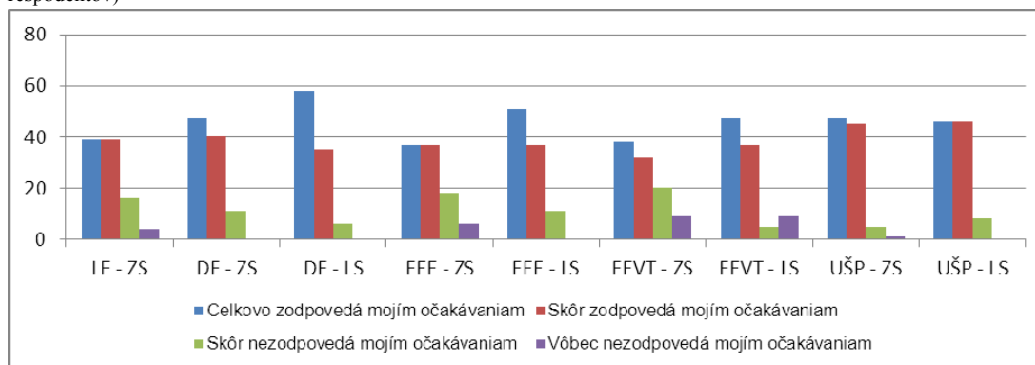
Fakulta + UŠP	Zimný semester		Letný semester	
	Počet odpovedí / Počet študentov	Percentuálny podiel	Počet odpovedí / Počet študentov	Percentuálny podiel
LF	85 / 1030	8	-	-
DF	102 / 1974	5	60 / 1946	3
FEE	65 / 691	9	35 / 676	5
FEVT	76 / 734	10	51 / 678	7
UŠP	52 / 594	8	52 / 592	8
SPOLU	380 / 5023	7,5	198 / 3892	5

Výsledky:

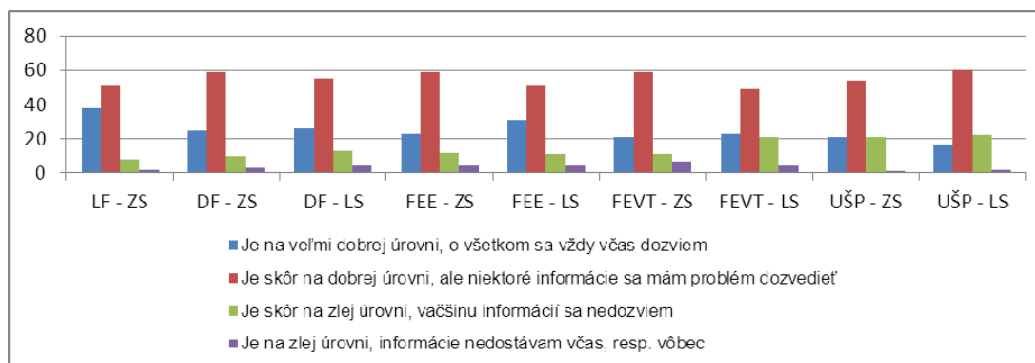
1. Aká je Vaša spokojnosť s výberom fakulty (univerzity)? (% z odpovedí respondentov)



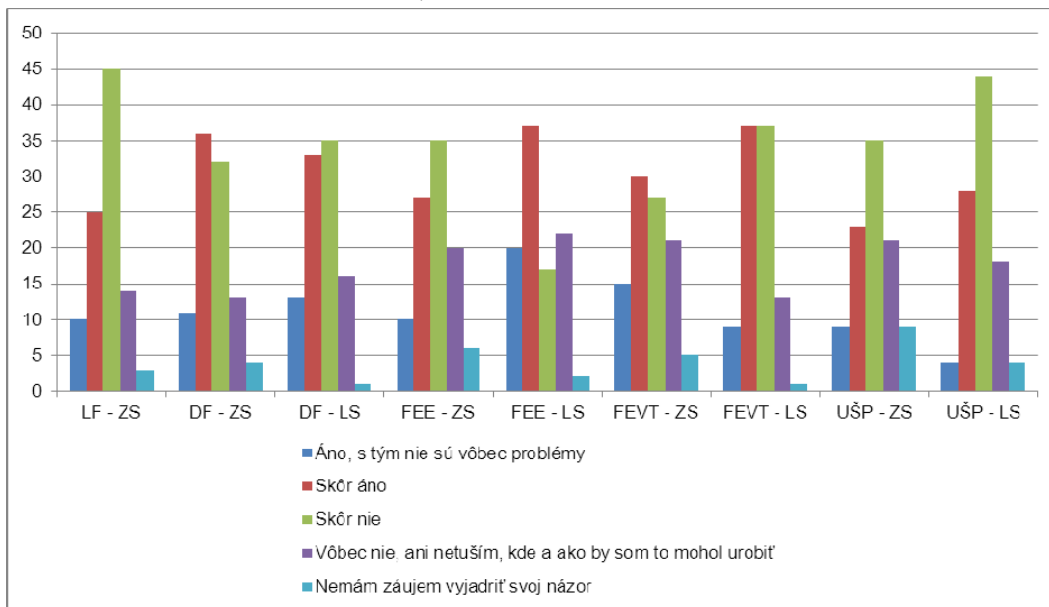
2. Aká je Vaša spokojnosť s výberom študijného programu, ktorý študujete? (% z odpovedí respondentov)



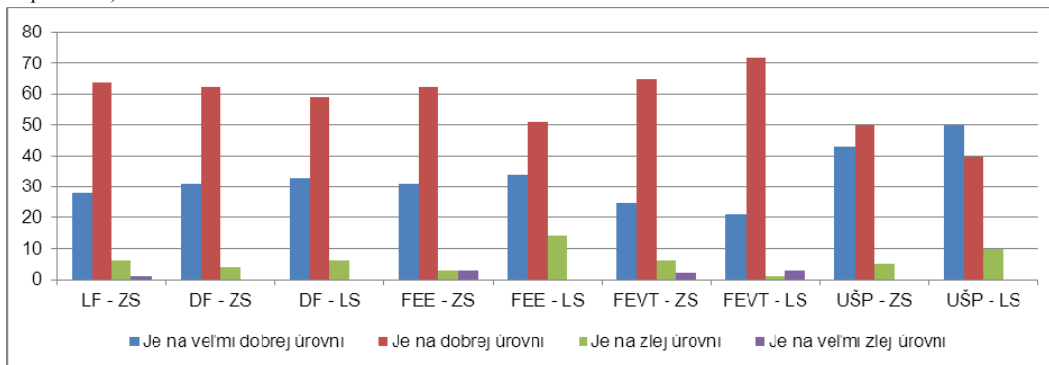
3. Ako ste spokojný s informovanosťou na fakulte, univerzite? (% z odpovedí respondentov)



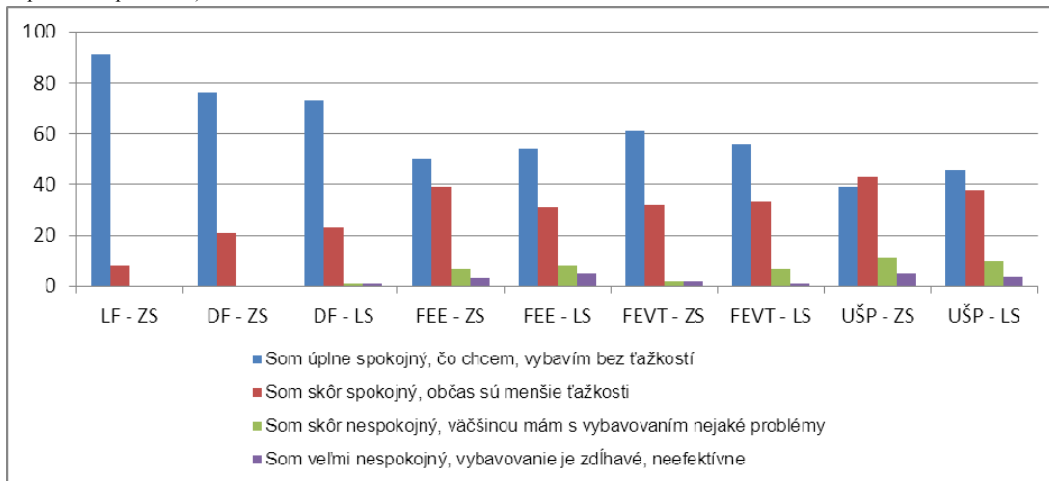
4. Máte pocit, že ak chcete, máte možnosť a príležitosť vyjadriť svoj názor na kvalitu obsahu vzdelávania na fakulte, univerzite? (% z odpovedí respondentov)



5. Aké je podľa Vás zabezpečenie didaktickou a výpočtovou technikou? (% z odpovedí respondentov)



6. Ako ste spokojný/á so službami študijného oddelenia na Vašej fakulte, univerzite? (% z odpovedí respondentov)



1.5.2 Dotazník pre hodnotenie učiteľov a predmetov

V tomto dotazníku mali študenti možnosť vyjadriť sa k osobnosti učiteľa, jeho verbálnemu prejavu, vplyvu na študentov a pod. Odpovedali na nasledujúce otázky.

1. Bol prednášajúci schopný vzbudiť u Vás záujem o predmet, motivovať Vás v tom zmysle? (áno, nie).
2. Je rečový prejav prednášajúceho dostatočne hlasný? (áno, nie).
3. Aký je písomný (grafický) prejav prednášajúceho? (jasný, primeraný, nejasný).
4. Do akej miery ste navštevovali prednášky? (stále, občas, vôbec).
5. Máte dojem, že prednášajúci má záujem, aby študenti zvládli prednášanú látku? (áno, nie).
6. Bolo možné na základe prednesenej látky a cvičení samostatne pokračovať v štúdiu? (áno, nie).
7. Poskytli Vám prednášky a cvičenia viac, ako ste schopný sám naštudovať z odporúčanej literatúry? (áno, nie).
8. Máte dojem, že prednášajúci zvládol predmet? (dobro, stredne, slabo).
9. Výklad obsahu hodnotíte ako ... (veľmi dobrý, dobrý, priemerný).
10. Pri svojom výklade používa prednášajúci vopred pripravený text prednášky? (málo, občas, stále).
11. Tento predmet ma ... (zaujal a myslím si, že je potrebný; nezaujal, ale myslím si, že je potrebný).
12. Náročnosť predmetu je ... (veľká, primeraná, malá).
13. Čo sa Vám na predmete (prednáška, cvičenie) páčilo a čo nie? (Vaše postrehy, pripomienky, návrhy, kritika ...)
Voľné textové pole na odpovede vlastnými slovami.

Prehľad o výsledkoch ankety poskytuje tabuľka T 1.5-2. Je z nej evidentné, že pomerne veľa predmetov študenti nehodnotili vôbec, od 19 % do 50 %. Dôvody takého stavu by bolo potrebné prehodnotiť, či je to nezaujmom študentov, prípadne neznalosťou takejto možnosti vyjadriť sa k situácii na univerzite, prípadne z obavy z negatívnych následkov.

T 1.5-2

Hodnotenie predmetov						
FAKULTA	Zimný semester			Letný semester		
	Počet predmetov	Počet predmetov s > 5 % odpovedí	Počet predmetov s 0 % odpovedí	Počet predmetov	Počet predmetov s > 5 % odpovedí	Počet predmetov s 0 % odpovedí
LF	82	42	22 (26,8%)	-	-	-
DF	256	94	107 (41,7%)	207	35	102 (49,5%)
FEE	127	68	25 (19,6%)	128	31	64 (50,0%)
FEVT	112	72	30 (26,7%)	112	71	42 (37,5%)
UŠP	63	31	23 (36,5%)	51	24	18 (35,2%)
SPOLU	640			498		

1.5.3 Hospitácie a hospitačný záznam

Technická univerzita vo Zvolene má, pre hodnotenie kvality pedagogického procesu, spracované aj procesy samohodnotenia pedagogickými pracovníkmi navzájom. Nižšie uvedený hospitačný záznam obsahuje hodnotenie hospitujúceho, ktoré by malo pomôcť k zvýšeniu úrovne pedagogického procesu. Výsledky záznamu slúžia pre vnútornú potrebu vedúceho katedry, sú prekonzultované s hodnoteným učiteľom a ďalej nie sú zverejňované.

Hospitačný záznam

Katedra:

Vyučovaný predmet:

Téma výučby:

Forma výučby:

Dátum a čas:

Počet prítomných:

Vyučujúci:

Hospitujúci:

Poznatky získané hospitáciou:

(Stručne vyhodnoťte ukazovatele metodickej úrovne prednášky alebo cvičenia podľa priloženého metodického listu hospitujúceho, ktorý je súčasťou hospitačného záznamu.)

Obsah hospitačného rozhovoru s vyučujúcim:

(Aktuálne problémy výchovno-vzdelávacieho procesu, návrhy a odporúčania, požiadavky.)

Záver a odporúčania pre učiteľa:

Stanovisko vedúceho katedry:

Hospitačný záznam prekonzultovaný s učiteľom dňa:

.....
podpis učiteľa

.....
podpis hospitujúceho

.....
podpis vedúceho katedry

Metodický list hospitujúceho
(Sledovanie metodickej úrovne cvičenia)

Číslo	Pozorovaná kvalita	1	2
1.	Začal učiteľ výučbu v určenom čase?		
2.	Ukončil učiteľ výučbu v určenom čase?		
3.	Uviedol učiteľ tému cvičenia?		
4.	Oboznámil učiteľ študentov s programom cvičenia?		
5.	Objasnil učiteľ študentom cieľ cvičenia?		
6.	Využíval učiteľ pri riešení úloh cvičenia nadväznosť na predchádzajúce vedomosti študentov?		
7.	Bolo cvičenie zamerané na precvičovanie zručností a návykov?		
8.	Bolo cvičenie zamerané na opakovanie vedomostí, zručností a návykov?		
9.	Bolo cvičenie zamerané na aplikáciu vedomostí, zručností a návykov?		
10.	Bol precvičovaný, opakovaný, aplikovaný celý obsah prednášky?		
11.	Boli precvičované, opakované, aplikované vybrané časti prednášky?		
12.	Bolo cvičenie zamerané na samostatnú problematiku?		
13.	Bolo cvičenie systematickým a cieľavedomým precvičovaním vedomostí, zručností a návykov?		
14.	Vyžadovalo cvičenie náročné postupy práce?		
15.	Vyžadoval učiteľ od študentov tvorivé riešenia?		
16.	Boli študenti samostatní pri realizovaní úloh cvičenia?		
17.	Kládol učiteľ študentom spresňujúce otázky?		
18.	Vedeli študenti spájať teoretické vedomosti s praktickým riešením?		
19.	Boli študenti na cvičení aktívni?		
20.	Bolo materiálne vybavenie učebne vhodné pre realizovanie cvičenia k precvičovanej téme?		
21.	Bola na cvičení využívaná moderná didaktická technika?		

Číslo	Pozorovaná kvalita	1	2	3	4	5
22.	Ako hodnotíte pripravenosť študentov?					
23.	Ako hodnotíte odbornú pripravenosť učiteľa a metodické vedenie cvičenia?					
24.	Ako hodnotíte celkovú úroveň realizovaného cvičenia?					

Hodnotiacia škála pre otázky 1 – 21

- 1 – áno
- 2 – nie

Hodnotiacia škála pre otázky 22 – 24

- 1 – vysoká úroveň
- 2 – veľmi dobrá úroveň
- 3 – priemerná úroveň
- 4 – nižšia úroveň
- 5 – nedostatočná úroveň

1.6 Pedagogický proces a akreditácia

VR TU dňa 1.6.2010 pre oblasť pedagogického procesu formulovala niektoré úlohy, ktoré je potrebné riešiť na úrovni fakúlt a TU v operatívne ako aj v čase realizácie Dlhodobého zámeru t.j. na obdobie rokov 2011-2016:

- plán personálnych garancií zabezpečenia kontinuity študijných programov, udržanie a rozšírenie práv uskutočňovať habilitačné konanie a konanie na vymenúvanie profesorov,
- analýza študijných programov, ich štruktúry a počtu s cieľom zmenšenia diverzifikácie v bakalárskom stupni štúdia.

Všeobecne garancie študijných programov ako aj výhľad na obdobie 2011 až 2016 je potrebné prehodnotiť, zvážiť udržateľnosť garancii po celé potrebné obdobie tak aby sa zachovala kontinuita vzdelávania v akreditovaných študijných programoch rozhodujúceho zamerania TUZVO. Z posledných aktivít a úloh, ktoré je potrebné riešiť v tejto oblasti je potrebné spomenúť:

k akreditácii sa pripravuje študijný program 3. stupňa v ŠO 3.3.11 Odvetvové a prierezové ekonomiky Ekonomia trvale udržateľného lesníctva a drevárstva. Ide o univerzitný študijný program a získanie jeho akreditácie by výrazným spôsobom pomohlo k stabilizácii pedagógov na LF a čiastočne aj na DF.

Uskutočnili sa potrebné kroky k odstráneniu stavu, ktoré spôsobili pozastavenie niektorých práv uskutočňovať študijné programy, ako aj habilitačné a inauguračné konanie, ako aj k odstráneniu problémov pri študijných programoch s časovým obmedzením.

Týkalo sa to nasledujúcich programov/odborov:

1. FEVT: Ekotechnika/Pol'nohospodárska a lesnícka technika.
Stupeň/forma štúdia: 2/denná + 2/externá.
Priznané: s časovým obmedzením do 31.08.2014
2. DF: Drevárske inžinierstvo/Drevárstvo.
Stupeň/forma štúdia: 2/denná + 2/externá.
Priznané: bez časového obmedzenia.
3. DF: Nábytok a výrobky z dreva/Drevárstvo.
Stupeň/forma štúdia: 2/denná + 2/externá.
Priznané: bez časového obmedzenia.
4. DF: Technológie spracovania biomasy/Drevárstvo.
Stupeň/forma štúdia: 2/denná + 2/externá.
Priznané: bez časového obmedzenia.
5. DF: Technická bezpečnosť osôb a majetku/8.3.1 Ochrana osôb a majetku.
Stupeň/forma štúdia: 2/denná + 2/externá.
Priznané: bez časového obmedzenia.
AK akceptovala zmenu garanta: namiesto prof. Ing. Antona Osvalda, CSc. je novým garantom prof. RNDr. František Kačík, PhD.

V najbližšom období je potrebné doriešiť garancie, resp. situáciu v študijných programoch s časovým obmedzením podľa § 3ods.6 písm. a. TUZVO k 30.10.2011 eviduje 13 študijných programov (FEE 1, LF 8, DF 4) s časovým obmedzením do roku 2012. V prípade, ak sa neuskutočnia zmeny akceptovateľné Akreditačnou komisiou vlády SR, tak môže nastať stav, že TUZVO nebude môcť poskytovať vzdelávanie, resp. udeľovať príslušné akademické tituly.

T 1.6-1 Študijné programy s časovým obmedzením

Fakulta	Názov študijného programu	Číslo a názov študijného odboru	Stupeň štúdia	Forma štúdia	Štandardná dĺžka	Garant + spolugaranti	Časové obmedzenie
TU ZV FEE	environmentálny manažment	4.3.3 environmentálny manažment	1.	D Fo	3	prof. RNDr. Ladislav Miklós, DrSc.	s časovým obmedzením do 31. augusta 2012
TU ZV LF	ekológia lesa	6.2.1. lesníctvo	2.	D Fo	2	prof. Ing. Ladislav Paule, CSc.	s časovým obmedzením do 31. augusta 2012
TU ZV LF	ekológia lesa	6.2.1. lesníctvo	2.	E F	2	prof. Ing. Ladislav Paule, CSc.	s časovým obmedzením do 31. augusta 2012
TU ZV LF	aplikovaná zoológia a poľovníctvo	6.2.6. poľovníctvo	3.	D Fo	3	prof. Ing. Peter Garaj, CSc. prof. Ing. Rudolf Kropil, CSc. doc. Ing. Margita Jančová, CSc.	s časovým obmedzením do 31. augusta 2012
TU ZV LF	aplikovaná zoológia a poľovníctvo	6.2.6. poľovníctvo	3.	E F	5	prof. Ing. Peter Garaj, CSc. prof. Ing. Rudolf Kropil, CSc. doc. Ing. Margita Jančová, CSc.	s časovým obmedzením do 31. augusta 2012
TU ZV LF	lesnícka fytológia	6.2.4. lesnícka fytológia	3.	D Fo	3	prof. Ing. Ladislav Paule, CSc.. doc. Ing. Dušan Gömöry, DrSc.. doc. Ing. Jaroslav Kmeť, PhD.	s časovým obmedzením do 31. augusta 2012
TU ZV LF	lesnícka fytológia	6.2.4. lesnícka fytológia	3.	E F	5	prof. Ing. Ladislav Paule, CSc.. doc. Ing. Dušan Gömöry, DrSc.. doc. Ing. Jaroslav Kmeť, PhD.	s časovým obmedzením do 31. augusta 2012
TU ZV LF	hospodárska úprava lesov	6.2.3. hospodárska úprava lesov	3.	D Fo	3	prof. Ing. Anton Žihlavník, CSc. prof. Ing. Ľubomír Scheer, CSc. doc. Ing. Marek Fabrika, CSc.	s časovým obmedzením do 31. augusta 2012
TU ZV LF	hospodárska úprava lesov	6.2.3. hospodárska úprava lesov	3.	E F	5	prof. Ing. Anton Žihlavník, CSc. prof. Ing. Ľubomír Scheer, CSc. doc. Ing. Marek Fabrika, CSc.	s časovým obmedzením do 31. augusta 2012
TU ZV DF	technológie spracovania biomasy	5.2.42. drevárstvo	1.	D Fo	3	doc. Ing. Anton Geffert, CSc.	s časovým obmedzením do 31. augusta 2012
TU ZV DF	technológie spracovania biomasy	5.2.42. drevárstvo	1.	E F	3	doc. Ing. Anton Geffert, CSc.	s časovým obmedzením do 31. augusta 2012
TU ZV DF	technická produkcia a prvostupňové spracovanie dreva	v kombinácii študijného odboru 5.2.42. drevárstvo a študijného odboru 6.2.1. lesníctvo	1.	D Fo	3	doc. Ing. Roman Réh, CSc. doc. Ing. Vladimír Štollmann, CSc.	s časovým obmedzením do 31. augusta 2012
TU ZV DF	technická produkcia a prvostupňové spracovanie dreva	v kombinácii študijného odboru 5.2.42. drevárstvo a študijného odboru 6.2.1. lesníctvo	1.	E F	3	doc. Ing. Roman Réh, CSc. doc. Ing. Vladimír Štollmann, CSc.	s časovým obmedzením do 31. augusta 2012

Aj z vyššie týchto dôvodov a aj z výsledkov komplexnej akreditácia a ďalších hodnotení, vedenie TU odporúča zväziť počet študijných programov, predovšetkým s dôrazom na záujem študentov, perspektívu udržateľnosti garancii a personálneho zabezpečenia.

Technickej univerzite vo Zvolene v priebehu AR 2010/2011 zaniklo právo uskutočňovať vzdelávanie v programoch uvedených v tabuľke T 1.6-2. Stalo sa tak na základe získania práva na poskytovanie vzdelávania v novom študijnom programe, alebo pre dovŕšenie 65 rokov veku garanta alebo pre nízky záujem študentov o štúdium v danom programe.

T 1.6-2 Študijné programy ukončené

TU ZV UŠP	manažment a ekonomika lesných zdrojov a podnikov	3.3.20 odvetvové ekonomiky a manažment	1.	D Fo	3	doc. Ing. Mgr. Rastislav Šulek, PhD.	S časovým obmedzením do 31.augusta 2011
TU ZV UŠP	manažment a ekonomika lesných zdrojov a podnikov	3.3.20 odvetvové ekonomiky a manažment	1.	E F	3	doc. Ing. Mgr. Rastislav Šulek, PhD.	S časovým obmedzením do 31.augusta 2011
TU ZV FEVT	lesnícka a mobilná technika	5.2.46 poľnohospodárska a lesnícka technika	2.	D Fo	2	prof. Ing. Milan Mikleš, DrSc.	s časovým obmedzením do 31.augusta 2011
TU ZV FEVT	lesnícka a mobilná technika	5.2.46 poľnohospodárska a lesnícka technika	2.	E F	2, 5	prof. Ing. Milan Mikleš, DrSc.	s časovým obmedzením do 31.augusta 2011
TU ZV FEVT	lesná a mobilná technika	6.1.14 mechanizácia poľnohospodárskej a lesníckej výroby	3.	D Fo	3	prof. Ing. Milan Mikleš, DrSc. doc. Ing. Marián Kučera, PhD. doc. Ing. Jozef Černecký, CSc.	s časovým obmedzením do 31.augusta 2011 (podľa §3 ods.6 písm.a zákona o VŠ)
TU ZV FEVT	lesná a mobilná technika	6.1.14 mechanizácia poľnohospodárskej a lesníckej výroby	3.	E F	5	prof. Ing. Milan Mikleš, DrSc. doc. Ing. Marián Kučera, PhD. doc. Ing. Jozef Černecký, CSc.	s časovým obmedzením do 31.augusta 2011
TU ZV LF	ťažbovo-dopravné a stavebné technológie v lesníctve	6.2.1. lesníctvo	2.	D Fo	2	prof. Ing. Valéria Messingerová, CSc.	s časovým obmedzením do 31.augusta 2011
TU ZV LF	ťažbovo-dopravné a stavebné technológie v lesníctve	6.2.1. lesníctvo	2.	E F	2	prof. Ing. Valéria Messingerová, CSc.	s časovým obmedzením do 31.augusta 2011 (podľa § 83 ods7 zákona o VŠ)

1.7 Plnenie uznesení VR TU vo Zvolene

Od 7.6. 2010 sa začal riešiť projekt zo štrukturálnych fondov EU v rámci operačného programu Vzdelávanie „Vytvorenie študijných programov vo svetovom jazyku a podpora výučby cudzích jazykov na TU vo Zvolene“ s nenávratným príspevkom vo výške 1 052 000,- €. Projekt je zameraný na prípravu študijných programov II. stupňa Dizajn nábytku a interiéru (Furniture and Interior Design), Produkcia a využívanie výrobkov z dreva (Production and Utilisation of Wood Products) na Drevárskej fakulte, Lesníctvo a poľovníctvo (Forestry and

Wildlife Management) na Lesníckej fakulte a študijný program III. stupňa Adaptívne lesníctvo a poľovníctvo (Adaptive Forestry and Wildlife Management) na Lesníckej fakulte. Súčasťou projektu je aj vytvorenie samovzdelávacieho centra so zameraním na individuálne štúdium cudzích jazykov s účasťou ÚCJ a SLDK.

Vedecká rada Technickej univerzity vo Zvolene hodnotila vzdelávaciu činnosť za akademický rok 2009/2010 na svojom zasadnutí dňa 7.12.2010. Vedecká rada schválila hodnotenie pedagogickej činnosti bez pripomienok.

1.8 Návrh opatrení

Návrh opatrení, ktoré sú v súlade s cieľmi dlhodobého zámeru TUZVO na obdobie 2011-2016:

1.8.1 udržiavať počty študentov TU vo Zvolene na úrovni cca 5 tisíc študentov spolu vo všetkých formách a stupňoch štúdia, udržiavať pomer bakalárskeho, inžinierskeho a doktorandského štúdia 50:40:10 a stabilizovať podiel študentov v externej forme štúdia na úrovni 30 % z celkového počtu študentov;

T.: trvale

Zodp.: dekan, prorektor pre PP

1.8.2 na základe aktuálnej personálnej situácie prehodnotiť udržateľnosť študijných programov s časovým obmedzením do augusta 2012. V prípade kladného rozhodnutia pripraviť podklady pre získanie akreditácie na ďalšie obdobie.

T.: do 31.1.2012

Zodp.: dekan, prorektor pre PP